

# MAXIMA

## Хлебопечь MBM-0319

Руководство по эксплуатации

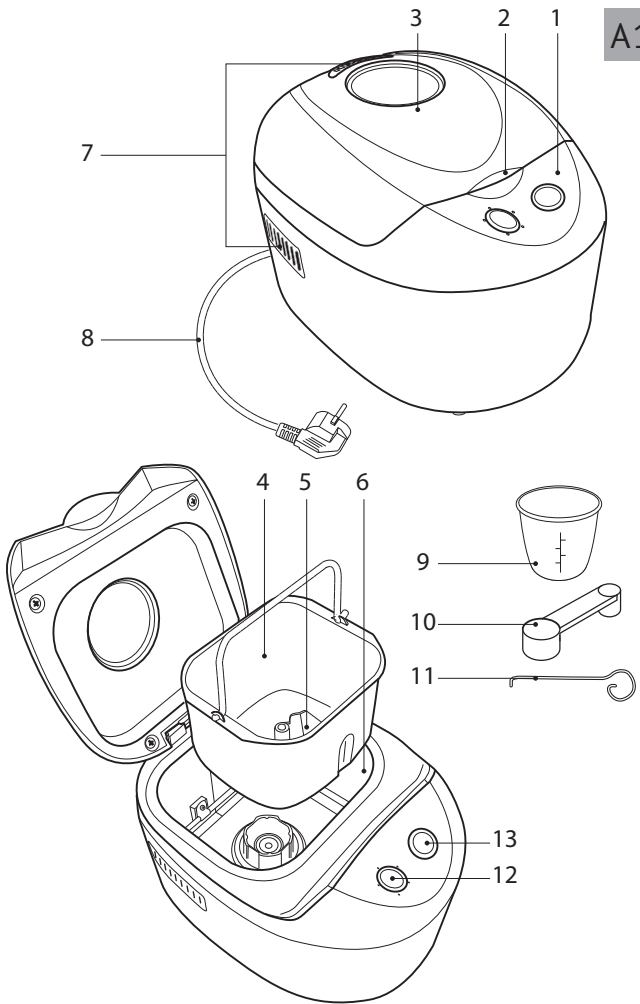


Если вы не получили требуемое качество обслуживания в сервисе, обращайтесь в головной сервисный центр по контактному данным, указанным в условиях гарантийного обслуживания

# СОДЕРЖАНИЕ

МЕРЫ БЕЗОПАСНОСТИ .....	4
Технические характеристики .....	8
Программы.....	8
Комплектация .....	8
Устройство модели.....	9
I. ПЕРЕД НАЧАЛОМ ИСПОЛЬЗОВАНИЯ.....	9
II. ЭКСПЛУАТАЦИЯ ПРИБОРА.....	10
Энергонезависимая память.....	10
Функция поддержания температуры готовых блюд (автоподогрев).....	10
Общий порядок действий .....	10
Сводная таблица программ приготовления .....	13
III. УХОД ЗА ПРИБОРОМ .....	14
Хранение и транспортировка .....	14
IV. ПЕРЕД ОБРАЩЕНИЕМ В СЕРВИС-ЦЕНТР.....	15
V. ГАРАНТИЙНЫЕ ОБЯЗАТЕЛЬСТВА .....	16

A1



## УВАЖАЕМЫЙ ПОКУПАТЕЛЬ!

Благодарим вас за то, что отдали предпочтение бытовой технике MAXIMA.

MAXIMA — это качество, надежность и неизменно внимательное отношение к потребностям клиентов. Надеемся, что вам понравится продукция компании и вы также будете выбирать наши изделия в будущем.

Хлебопечь MAXIMA MBM-0319 — современный прибор для приготовления пищи в домашних условиях.



*Прежде чем использовать данное изделие, внимательно прочитайте руководство по эксплуатации и сохраните его в качестве справочника. Правильное использование прибора значительно продлит срок его службы.*

**Меры безопасности и инструкции, содержащиеся в данном руководстве, не охватывают все возможные ситуации, которые могут возникнуть в процессе эксплуатации прибора. При работе с устройством пользователь должен руководствоваться здравым смыслом, быть осторожным и внимательным.**

## Меры безопасности

- Производитель не несет ответственности за повреждения, вызванные несоблюдением техники безопасности и правил эксплуатации изделия.
- Данный электроприбор представляет собой современное многофункциональное устройство для приготовления пищи и предназначен для использования в бытовых условиях и может применяться в квартирах, загородных домах, гостиничных номерах, бытовых помещениях магазинов, офисов или в других подобных условиях непроизмышленной эксплуатации. Промыш-

ленное или любое другое нецелевое использование устройства будет считаться нарушением условий надлежащей эксплуатации изделия. В этом случае производитель не несет ответственности за возможные последствия.

- Перед подключением устройства к электросети проверьте, совпадает ли ее напряжение с номинальным напряжением питания прибора (см. технические характеристики или заводскую табличку изделия).
- Используйте удлинитель, рассчитанный на потребляемую мощность прибора: несоответствие параметров может привести к короткому замыканию или возгоранию кабеля.
- Подключайте прибор только к розеткам, имеющим заземление, – это обязательное требование электробезопасности. Используя удлинитель, убедитесь, что он также имеет заземление.

**STOP**

*ВНИМАНИЕ! Во время работы прибор нагревается! Будьте осторожны! Во избежание ожога горячим паром не наклоняйтесь над устройством при открывании крышки.*

- Выключайте прибор из розетки после использования, а также во время его очистки или перемещения. Извлекайте электрошнур сухими руками, удерживая его за штепсель, а не за провод.

- Не протягивайте шнур электропитания в дверных проемах или вблизи источников тепла. Следите за тем, чтобы электрошнур не перекручивался и не перегибался, не соприкасался с острыми предметами, углами и кромками мебели.

STOP

*ПОМНИТЕ: случайное повреждение кабеля электропитания может привести к неполадкам, которые не соответствуют условиям гарантии, а также к поражению электротоком. При повреждении шнура питания его замену, во избежание опасности, должен производить изготовитель, сервисная служба или аналогичный квалифицированный персонал.*

- Не устанавливайте прибор на мягкую и нетермостойкую поверхность, не накрывайте его во время работы: это может привести к нарушению работы и поломке устройства.
- Запрещается прикасаться к подвижным частям прибора во время его работы.
- Запрещена эксплуатация прибора на открытом воздухе: попадание влаги или посторонних предметов внутрь корпуса устройства может привести к его серьезным повреждениям.
- Перед очисткой прибора убедитесь, что он отключен от электросети и полностью остыл. Строго следуйте инструкциям по очистке прибора.

**STOP** *ЗАПРЕЩАЕТСЯ погружать корпус прибора в воду или помещать его под струю воды!*

- Прибор не предназначен для использования лицами (включая детей) с пониженными физическими, психическими или умственными способностями или при отсутствии у них опыта или знаний, если они не находятся под контролем или не проинструктированы об использовании прибора лицом, ответственным за их безопасность. Дети должны находиться под присмотром для недопущения игры с прибором.
- Запрещены самостоятельный ремонт прибора или внесение изменений в его конструкцию. Ремонт прибора должен производиться исключительно специалистом авторизованного сервис-центра. Непрофессионально выполненная работа может привести к поломке прибора, травмам и повреждению имущества.

**STOP** *ЗАПРЕЩАЕТСЯ использование прибора при любых неисправностях.*



*ОСТОРОЖНО! Горячая поверхность!*

## Технические характеристики

Модель.....	МВМ-0319
Мощность.....	530 Вт
Напряжение.....	220-240 В, 50 Гц
Защита от поражения электротоком.....	класс I
Материал корпуса.....	пластик
Покрытие формы для выпечки.....	антипригарное
Вес готовой выпечки.....	500 г
Функция поддержания температуры готовых блюд (автоподогрев).....	1 час
Энергонезависимая память.....	15 минут
Габаритные размеры.....	285 × 215 × 230 мм
Вес нетто.....	3,5 кг ± 3%
Длина электрошнура.....	0,9 м

## Программы

- |                      |            |
|----------------------|------------|
| 1. КЛАССИЧЕСКИЙ ХЛЕБ | 4. ТЕСТО   |
| 2. Ц/ЗЕРНОВОЙ        | 5. ВЫПЕЧКА |
| 3. БЫСТРАЯ ВЫПЕЧКА   |            |



## Комплектация

Хлебопечь.....	1 шт.
Форма для выпечки.....	1 шт.
Лопасть для замешивания теста.....	1 шт.
Мерный стакан.....	1 шт.
Мерная ложка.....	1 шт.
Крючок для извлечения лопасти для замешивания.....	1 шт.
Книга рецептов.....	1 шт.
Руководство по эксплуатации.....	1 шт.
Сервисная книжка.....	1 шт.

*Производитель имеет право на внесение изменений в дизайн, комплектацию, а также в технические характеристики изделия в ходе постоянного совершенствования своей продукции без дополнительного уведомления об этих изменениях.*



## Устройство модели (схема A1, стр. 3)

1. Корпус прибора
2. Ручка для открытия крышки
3. Крышка прибора со смотровым окном
4. Форма для выпечки с ручкой
5. Лопасть для замешивания теста
6. Нагревательная камера
7. Вентиляционные отверстия
8. Шнур электропитания
9. Мерный стакан
10. Мерная ложка
11. Крючок для извлечения лопасти для замешивания
12. Кнопка  – выбор автоматической программы приготовления
13. Кнопка  – запуск/отмена выбранной программы приготовления

## I. ПЕРЕД НАЧАЛОМ ИСПОЛЬЗОВАНИЯ

Осторожно достаньте изделие и его комплектующие из коробки. Удалите все упаковочные материалы и рекламные наклейки.



*Обязательно сохраните на месте предупреждающие наклейки, наклейки-указатели (при наличии) и табличку с серийным номером изделия на его корпусе!.*

*После транспортировки или хранения при низких температурах необходимо выдержать прибор при комнатной температуре не менее 2 часов перед включением.*

Корпус прибора протрите влажной тканью. Съемные детали промойте теплой водой, тщательно просушите все элементы прибора перед подключением к электросети.

Перед включением убедитесь, что внутренние и внешние части устройства не имеют повреждений, сколов и других дефектов. Установите прибор на ровную твердую сухую горизонтальную поверхность, вдали от источников тепла, мест, где возможно попадание на прибор воды, горячего жира и других загрязнений. При установке следите за тем, чтобы рядом не находились декоративные покрытия, электрон-

ные приборы и другие предметы, которые могут пострадать от повышенной температуры. Не ставьте прибор близко к краю стола, а также вплотную к стенам и другим приборам. При размещении под навесной мебелью убедитесь, что для открывания крышки достаточно места.

## II. ЭКСПЛУАТАЦИЯ ПРИБОРА

### Энергонезависимая память

Хлебопечь MAXIMA MBM-0319 обладает энергонезависимой памятью. В случае отключения электроэнергии во время работы программы приготовления настройки сохраняются в памяти прибора в течение 15 минут. При возобновлении электропитания выполнение программы будет автоматически продолжено.

В случае отсутствия питания более 15 минут настройки сбрасываются. При повторном подключении к электросети прибор перейдет в режим ожидания.



*Следует учитывать, что в случае повторного запуска программы качество приготовленного хлеба может не соответствовать желаемому.*

### Функция поддержания температуры готовых блюд (автоподогрев)

Автоподогрев предотвращает поглощение влаги и помогает сохранить изделие мягким в течение некоторого времени. Однако для достижения оптимального результата рекомендуется, по возможности, вынимать хлеб сразу по окончании процесса приготовления.

Функция автоподогрева включается автоматически по завершении работы программы и может поддерживать температуру готового блюда около 65°C до 1 часа. При необходимости автоподогрев можно выключить, нажав и удерживая несколько секунд кнопку




### Общий порядок действий

1. Лопасть для замешивания теста установите на стержень в форме для выпечки. Убедитесь в прочности соединения. Смажьте форму и лопасть маслом.

2. Отмерьте необходимые ингредиенты согласно выбранному рецепту и поместите их в форму для выпечки. При выпекании хлеба и приготовлении теста: подготовьте основные и дополнительные ингредиенты согласно рецепту. Все продукты должны иметь комнатную температуру, если в рецепте не указано иное. Выложите основные ингредиенты в форму для выпечки хлеба в последовательности, указанной в рецепте.
3. Повернув форму для выпечки против часовой стрелки, аккуратно вставьте ее в нагревательную камеру. Форма должна соединиться с приводным валом ровно, без перекосов. Зафиксируйте форму, повернув ее по часовой стрелке до упора. Закройте крышку со смотровым окном.





**ВНИМАНИЕ!** Не рекомендуется заполнять форму для выпечки более чем на  $\frac{1}{2}$ , так как при расстойке и выпечке хлеб может увеличиться в размерах.

4. Подключите хлебопечь к электросети. Прибор подаст длинный звуковой сигнал, загорится индикатор программы «КЛАССИЧЕСКИЙ ХЛЕБ».
5. Нажимая кнопку , выберите программу приготовления. Переключение программ происходит по кругу, рядом с обозначением выбранной программы загорается индикатор.
6. Нажмите кнопку . Прибор подаст звуковой сигнал, начнется процесс приготовления, по часовой стрелке будут поочередно мигать индикаторы кнопки .



*Крышку хлебопечи можно открывать только во время замешивания (слышен звук работающего мотора). Во время подъема теста или выпекания открытие крышки приведет к снижению качества готового изделия.*

7. По окончании процесса приготовления прибор подаст несколько звуковых сигналов и перейдет в режим автоподогрева, одновременно мигают все индикаторы кнопки . Для прерывания работы программы или режима автоподогрева нажмите и удерживайте несколько секунд кнопку .

8. По завершении работы отключите прибор от электросети, откройте крышку прибора. Используя кухонные рукавицы, возьмите форму для выпечки за ручку и поверните ее против часовой стрелки, затем извлеките из нагревательной камеры.



*ВНИМАНИЕ! Помните, что по окончании процесса приготовления хлеб, форма и нагревательная камера очень горячие! Будьте осторожны, используйте кухонные рукавицы, чтобы избежать ожогов! Не ставьте горячую форму с хлебом на скатерть, пластиковые или другие термочувствительные поверхности, которые могут загореться или расплавиться!*

9. Переверните форму для выпечки вверх дном и извлеките готовый хлеб из формы, выложите на решетку или блюдо и оставьте на 20 минут, чтобы он остыл.



*Конструкция хлебопечи предусматривает, что после извлечения выпечки из чаши лопасть для замешивания должна оставаться на валу внутри формы. Если этого не произошло и она осталась в хлебе, это не является дефектом. Удалите лопасть с помощью специального крючка, входящего в комплект.*

10. Храните хлеб в закрытой упаковке (в герметичном пластиковом мешке или пластиковом контейнере) при комнатной температуре не более 3 дней. Для длительного хранения (до 1 месяца) поместите хлеб в закрытой посуде в морозильную камеру. Так как домашний хлеб не содержит консервантов, он может высыхать и портиться быстрее, чем хлеб, изготовленный промышленным способом.

На форму для выпечки и лопасть для замешивания нанесено антипригарное покрытие, позволяющее избежать появления пятен и упрощающее извлечение хлеба. Чтобы избежать повреждения поверхности, следуйте приведенным ниже инструкциям.

1. Не пользуйтесь металлическими или острыми приборами (например, ножом или вилкой) во время извлечения хлеба из емкости.
2. Перед тем как разрезать буханку хлеба, убедитесь, что внутри нее нет лопасти для замешивания. Если лопасть находится внутри, дождитесь, пока хлеб остынет, и только после этого извлеките лопасть специальным крючком. Будьте осторожны в обращении с лопастью для замешивания, поскольку она может быть горячей.

3. Твердые, крупнозернистые или крупные ингредиенты (например, непросеянная мука, сахар, орехи или семена) могут повредить антипригарное покрытие емкости для приготовления. При использовании большого количества ингредиентов разделите их на небольшие части. Придерживайтесь рекомендованных объемов и порядка действий, указанных в рецептах.

### Сводная таблица программ приготовления

Программа	Назначение и особенности	Время приготовления
КЛАССИЧЕСКИЙ ХЛЕБ	Используется для выпекания классического белого хлеба. Программа включает в себя замес, расстойку теста и выпекание хлеба. О времени добавления дополнительных ингредиентов вас оповестит длинный звуковой сигнал	3:00
Ц/ЗЕРНОВОЙ	Используется для выпекания хлеба из цельнозерновой муки. Программа включает в себя замес, длительную расстойку теста и выпекание хлеба	3:40
БЫСТРАЯ ВЫПЕЧКА	Используется для ускоренного выпекания хлеба с увеличенным содержанием дрожжей. Программа включает в себя замес, расстойку теста и выпекание хлеба	1:38
ТЕСТО	Используется для замеса и расстойки теста без выпекания. Готовому тесту можно придать желаемую форму перед выпечкой или использовать его для приготовления пиццы, рулетов, пельменей, домашней лапши и т. д.	1:30
ВЫПЕЧКА	Используется для выпекания хлебобулочных изделий из готового теста, а также для увеличения времени выпекания при использовании других автоматических программ. Стадии замеса и расстойки отсутствуют	0:30

### III. УХОД ЗА ПРИБОРОМ

Перед очисткой прибора убедитесь, что прибор отключен от электросети и полностью остыл.

**STOP** ЗАПРЕЩАЕТСЯ помещать прибор под струю воды, погружать его в воду или очищать в посудомоечной машине.

**!** ЗАПРЕЩАЕТСЯ использование при очистке прибора грубых салфеток или губок, абразивных паст. Также недопустимо использование любых химически агрессивных или других веществ, не рекомендованных для применения с предметами, контактирующими с пищей.

1. Откройте крышку и извлеките форму для выпечки, слегка повернув ее за ручку против часовой стрелки и потянув вверх.
2. Снимите лопасть для замешивания. Если лопасть не снимается с оси, наполните форму для выпечки теплой водой и оставьте на некоторое время. Это размягчит налипшее тесто и лопасть легко снимется.
3. Вымойте съемные части прибора в горячей воде с мягким моющим средством.

**i** При регулярной эксплуатации формы возможно полное или частичное изменение цвета ее внутреннего антипригарного покрытия. Само по себе это не является признаком дефекта формы.

4. Очищайте корпус изделия мягкой влажной кухонной салфеткой или губкой. Возможно применение деликатного чистящего средства. Во избежание возможных подтеков от воды и разводов на корпусе рекомендуем протереть его поверхность насухо. Полностью удаляйте моющее средство влажной губкой или тканью, иначе в дальнейшем оно может повлиять на вкус выпечки.


#### Хранение и транспортировка

Перед хранением и повторной эксплуатацией очистите и полностью просушите все части прибора. Храните прибор в сухом вентилируемом месте вдали от нагревательных приборов и попадания прямых солнечных лучей.

При транспортировке и хранении запрещается подвергать прибор механическим воздействиям, которые могут привести к повреждению прибора и/или нарушению целостности упаковки.

Необходимо беречь упаковку прибора от попадания воды и других жидкостей.

## IV. ПЕРЕД ОБРАЩЕНИЕМ В СЕРВИС-ЦЕНТР

Неисправность	Возможные причины	Способ устранения
Прибор не включается	Шнур электропитания не подключен к розетке	Подключите прибор к исправной электророзетке
	Неисправна электрическая розетка	
	В электросети нет тока	Проверьте наличие напряжения в электросети. Если оно отсутствует, обратитесь к обслуживающей ваш дом организации
Прибор включился, но замеса не происходит	Вы не установили лопасть для замешивания теста	Очистите форму для выпечки, установите лопасть на дно формы и начните процесс заново
Во время работы прибора появились запах пластика, небольшое количество дыма	Прибор новый, запах и дым исходят от защитного покрытия	Это не является неисправностью. Произведите очистку в соответствии с разделом «Уход за прибором»
Мигают светодиодные индикаторы кнопки  , прибор подает звуковые сигналы	Температура внутри прибора слишком высокая	Отключите прибор от электросети, аккуратно извлеките форму для выпечки, оставьте крышку открытой. Подождите, пока прибор остынет

**i** В случае если неисправность устранить не удалось, обратитесь в авторизованный сервисный центр.

## V. ГАРАНТИЙНЫЕ ОБЯЗАТЕЛЬСТВА

На данное изделие предоставляется гарантия сроком на 12 месяцев с момента приобретения. В течение гарантийного периода изготовитель обязуется устранить путем ремонта, замены деталей или замены всего изделия любые заводские дефекты, вызванные недостаточным качеством материалов или сборки. Гарантия вступает в силу только в том случае, если дата покупки подтверждена печатью магазина и подписью продавца на оригинальном гарантийном талоне. Настоящая гарантия признается лишь в том случае, если изделие применялось в соответствии с руководством по эксплуатации, не ремонтировалось, не разбиралось и не было повреждено в результате неправильного обращения с ним, а также сохранена полная комплектность изделия. Данная гарантия не распространяется на естественный износ изделия и расходные материалы (фильтры, лампочки, антипригарные покрытия, уплотнители и т. д.).

Срок службы изделия и срок действия гарантийных обязательств на него исчисляются со дня продажи или с даты изготовления изделия (в случае, если дату продажи определить невозможно).

Дату изготовления прибора можно найти в серийном номере, расположенном на идентификационной наклейке на корпусе изделия. Серийный номер состоит из 13 знаков. 6-й и 7-й знаки обозначают месяц, 8-й – год выпуска устройства.

Установленный производителем срок службы прибора составляет 3 года со дня его приобретения при условии, что эксплуатация изделия производится в соответствии с данным руководством и применимыми техническими стандартами.

*Упаковку, руководство пользователя, а также сам прибор необходимо утилизировать в соответствии с местной программой по переработке отходов. Не выбрасывайте такие изделия вместе с обычным бытовым мусором.*







© MAXIMA. Все права защищены. 2017

Воспроизведение, передача, распространение, перевод или другая переработка данного документа или любой его части без предварительного письменного разрешения правообладателя запрещены.

Производитель:

«Пауэр Пойнт Инк. Лимитед»

№1202 Хай Юн Гэ (В1) Лин Хай Шан Чжуан Сямейлин Футьян Шеньжень  
Китай 518049

"Power Point Inc Limited" No 1202 Hai Yun Ge (B1) Lin Hai Shan Zhuang  
Xiameilin Futian Shenzhen China 518049

Импортер: ООО «АЛЬФА», 198099, г. Санкт-Петербург, ул. Промышленная,  
д. 38, корп. 2, литера А.

[www.maxima-rus.com](http://www.maxima-rus.com)

МВМ-0319-УМ-2