

**polaris**  
ТЕХНИКА УЮТНОЙ ЖИЗНИ

Руководство по эксплуатации / Гарантія  
Інструкція з експлуатації / Гарантія  
Пайдалану жөніндегі нұсқаулық / Кепілдік  
Manual instruction / Guarantee



**PMC 0513ADG**

Мультиварка  
Мультиварка електрична  
Мультипісіргіш  
Multi cooker

# Мультиварка бытовая электрическая

## POLARIS

### Модель PMC 0513ADG

### Инструкция по эксплуатации

Благодарим Вас за выбор продукции, выпускаемой под торговой маркой POLARIS. Наши изделия разработаны в соответствии с высокими требованиями качества, функциональности и дизайна. Мы уверены, что Вы будете довольны приобретением нового изделия от нашей фирмы.

Перед началом эксплуатации прибора внимательно прочитайте данную инструкцию, в которой содержится важная информация, касающаяся Вашей безопасности, а также рекомендации по правильному использованию прибора и уходу за ним.

Сохраните инструкцию вместе с гарантийным талоном, кассовым чеком, по возможности, картонной коробкой и упаковочным материалом.

### Оглавление

Общие указания по безопасности .....	3
Специальные указания по безопасности данного прибора .....	4
Сфера использования .....	4
Описание прибора .....	5
Комплектация .....	7
Эксплуатация прибора .....	8
Описание программ .....	9
Чистка и уход .....	23
Если у вас возникла проблема .....	24
Технические характеристики .....	25
Информация о сертификации .....	25
Гарантийное обязательство .....	26

## Общие указания по безопасности

- Прибор предназначен исключительно для использования в быту.
- Прибор должен быть использован только по назначению.
- Данный прибор не предназначен для использования людьми (включая детей), у которых есть физические, нервные или психические отклонения или недостаток опыта и знаний, за исключением случаев, когда за такими лицами осуществляется надзор или проводится их инструктирование относительно использования данного прибора лицом, отвечающим за их безопасность. Необходимо осуществлять надзор за детьми с целью недопущения их игр с прибором.
- Перед вводом в эксплуатацию этого прибора тщательно прочитайте руководство по эксплуатации.
- Каждый раз перед включением прибора осмотрите его. При наличии повреждений прибора и сетевого шнура ни в коем случае не включайте прибор в розетку.
- Прибор и сетевой шнур должны храниться так, чтобы они не попадали под воздействие жары, прямых солнечных лучей и влаги.
- **Внимание! Не используйте прибор вблизи ванн, раковин или других емкостей, заполненных водой.**
- Ни в коем случае не погружайте прибор в воду или другие жидкости. Не прикасайтесь к прибору влажными руками. При намокании прибора сразу отключите его от сети.
- В случае падения прибора в воду немедленно отключите его от сети. При этом ни в коем случае не опускайте руки в воду. Перед повторным использованием прибор должен быть проверен квалифицированным специалистом.
- Включайте прибор только в источник переменного тока (~). Перед включением убедитесь, что прибор рассчитан на напряжение, используемое в сети.
- **Любое ошибочное включение лишает Вас права на гарантийное обслуживание.**
- Прибор может быть включен только в сеть с заземлением. Для обеспечения Вашей безопасности заземление должно соответствовать установленным электротехническим нормам. Не пользуйтесь нестандартными источниками питания или устройствами подключения.
- Не используйте прибор вне помещений. Предохраняйте прибор от ударов об острые углы. По окончании эксплуатации, чистке или поломке прибора всегда отключайте его от сети.
- Запрещается отключать прибор от сети, держа его за сетевой провод. При отключении прибора от сети держитесь за штепсельную вилку.
- Использование дополнительных аксессуаров, не входящих в комплектацию, лишает Вас права на гарантийное обслуживание.
- После использования никогда не обматывайте провод электропитания вокруг прибора, так как со временем это может привести к излому провода. Всегда расправляйте провод на время хранения.
- Не производите ремонт прибора самостоятельно. Ремонт должен производиться только квалифицированными специалистами сервисного центра.
- Для ремонта прибора могут быть использованы только оригинальные запасные части.

## **Специальные указания по безопасности данного прибора**

- При использовании прибора убедитесь в том, что вокруг него имеется достаточно свободного места. Прибор должен находиться на расстоянии не менее 15см от огнеопасных объектов, таких как мебель, шторы и пр.
- При использовании прибора устанавливайте его на сухой ровной термостойкой поверхности.
- Перед первым использованием рекомендуется прокипятить воду в мультиварке в температурном режиме («Варка на пару») в течение 30 минут при заполнении чаши до верхней отметки для устранения посторонних запахов.
- Не включаете выполнение программ на мультиварке без установленной внутренней чаши, не вынимайте чашу из мультиварки во время работы программы.
- Не используйте мультиварку рядом с источниками тепла (газовыми или электрическими плитами).
- Во избежание ожогов не касайтесь работающего прибора. По окончании эксплуатации дайте мультиварке остыть, в противном случае существует риск получения ожога.
- Проверьте напряжение, прежде чем включить прибор в сеть.
- Не оставляйте электроприбор включенным в сеть, если не готовите еду.
- Перед тем, как отсоединить прибор от сети, убедитесь, что он находится в режиме ожидания и программа не запущена.
- Никогда не поднимайте/не передвигайте прибор, пока он подключен к электросети.
- Не переносите прибор с заполненной продуктами внутренней чашей.
- Не прикасайтесь к внутренней кастрюле во время работы мультиварки.
- Не используйте для чистки прибора абразивные очистители и агрессивные моющие вещества.
- Не оставляйте продукты или воду в мультиварке на длительное время.
- Между внутренней кастрюлей и внешним корпусом не должно быть никаких посторонних предметов.
- При приготовлении риса или гарнира соблюдайте рекомендованное соотношение крупы и воды в кастрюле.
- Производитель не несет ответственности за ущерб, возникший в результате неправильного или непредусмотренного настоящей инструкцией использования.

## **Сфера использования**

- Прибор предназначен исключительно для использования в быту.
- Прибор должен быть использован только по назначению.

## Описание прибора



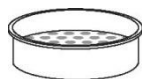
## Аксессуары



плоская ложка  
столовая ложка



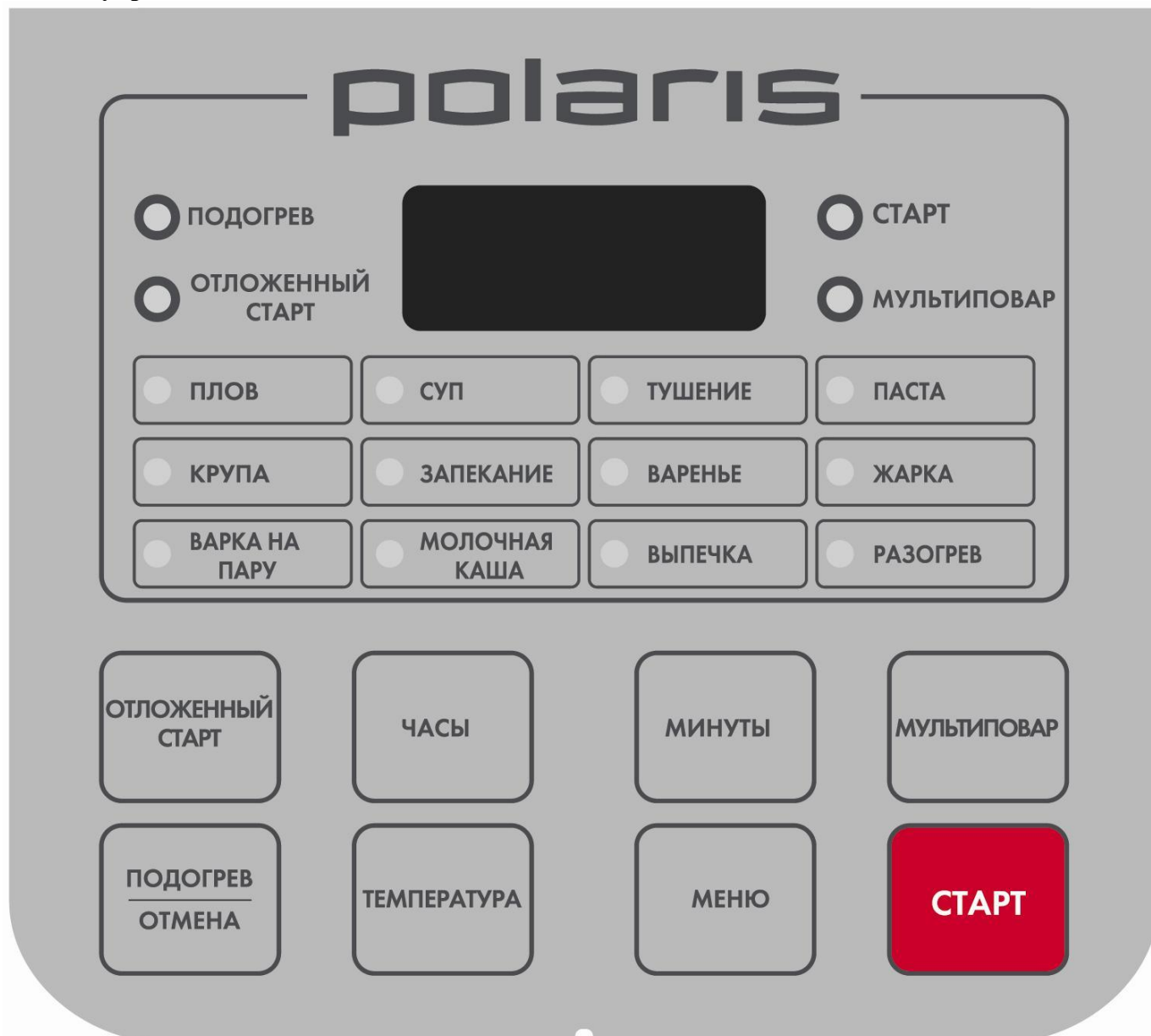
мерная чашка



контейнер для варки на пару



## Панель управления



“СТАРТ”

Кнопка активации режимов приготовления. Выберите программу при помощи кнопки “МЕНЮ” (см. ниже). Для запуска программы нажмите кнопку “СТАРТ”. После завершения приготовления блюда устройство по умолчанию автоматически переходит в режим автоподогрева для поддержания температуры готовой пищи. О переходе на автоподогрев после окончания программы свидетельствует светящийся индикатор “ПОДОГРЕВ/ОТМЕНА”. Для отмены перехода программы на автоподогрев нажмите повторно кнопку “СТАРТ”. Индикатор кнопки “ПОДОГРЕВ/ОТМЕНА” погаснет. Если позднее Вы захотите снова установить режим перехода на автоподогрев, вновь нажмите кнопку “СТАРТ”.

“ПОДОГРЕВ/ОТМЕНА”

При помощи данной кнопки можно отключить программу, не дожидаясь истечения установленного времени. Для отмены активной программы нажмите кнопку “ПОДОГРЕВ/ОТМЕНА”. При нажатии данной кнопки в режиме ожидания прибор переходит в режим подогрева.

“МЕНЮ”	Данная кнопка служит для выбора одной из 12-ти автопрограмм приготовления. Каждое повторное нажатие переключает программы в списке меню вперед на одну, при этом на панели загорается соответствующий индикатор.
“ТЕМПЕРАТУРА”	При помощи данной кнопки Вы можете установить температуру приготовления для программ «Мультиповар» и «Жарка». Выберите режим «Мультиповар», используя соответствующую кнопку, или «Жарка», при помощи кнопки “МЕНЮ”. Нажимая кнопки “ЧАСЫ” и “МИНУТЫ” измените время (при необходимости). Затем нажатиями кнопки “ТЕМПЕРАТУРА” выставьте необходимую температуру.
“ЧАСЫ” и “МИНУТЫ”	Данные кнопки позволяют регулировать время приготовления в автоматических программах.
“ОТЛОЖЕННЫЙ СТАРТ”	Данная кнопка служит для включения универсального режима приготовления любых блюд к назначенному времени. Для активации режима выберите программу приготовления, установите требуемый по рецепту температурно-временной режим. Затем нажмите кнопку “ОТЛОЖЕННЫЙ СТАРТ”, при этом загорится соответствующий индикатор. При помощи кнопок “ЧАСЫ” и “МИНУТЫ” выберите время, через которое должно закончиться приготовление блюда.
“МУЛЬТИПОВАР”	данная кнопка служит для входа в универсальный режим «Мультиповар»

## **Комплектация**

Прибор	1 шт.
Внутренняя чаша с керамическим покрытием	1 шт.
Контейнер для варки на пару	1 шт.
Плоская ложка	1 шт.
Столовая ложка для супа	1 шт.
Мерная чашка	1 шт.
Шнур питания	1 шт.
Съемный контейнер для сбора конденсата	1 шт.
Книга рецептов	
Инструкция пользователя	
Список сервисных центров	

## Подготовка к эксплуатации

1. Откройте упаковку, аккуратно выньте прибор, удалите все упаковочные и рекламные материалы.
2. Извлеките все аксессуары и руководство по эксплуатации.
3. Протрите корпус прибора влажной губкой.
4. Промойте чашу тёплой мыльной водой. Тщательно просушите.

## Эксплуатация прибора

Перед началом эксплуатации прибора внимательно прочитайте инструкцию и следуйте ее указаниям.

1. Откройте крышку прибора, нажав на кнопку.
2. Перед началом приготовления убедитесь, что внутренние и внешние части прибора освобождены от упаковки и не имеют загрязнений. Убедитесь также, что между внутренней кастрюлей и нагревательной поверхностью нет посторонних предметов.
3. Поместите необходимые продукты в чашу и установите ее в мультиварку (при использовании программы «Жарка» установите пустую чашу, добавив масло согласно рецепту. Продукты поместите после прогрева и начала обратного отсчета).
4. Следите, чтобы чаша была корректно установлена на нагревательном элементе. Слегка поворачивайте внутреннюю чашу в мультиварке из стороны в сторону, пока чаша не установится в нужном положении на нагревательной поверхности.
5. В зависимости от режима приготовления, крышка прибора может оставаться открытой или закрытой. Рекомендации касательно корректного положения крышки указаны в описании каждого из режимов приготовления.
6. Включите мультиварку в розетку. Не подключайте прибор к розетке, если не выполнены вышеуказанные рекомендации.
7. Выберите соответствующий режим приготовления, при необходимости настройте температуру и время.
8. Нажмите кнопку «СТАРТ».

## Описание программ

Мультиварка 0513ADG имеет 12 автоматических программ и многофункциональный режим «Мультиповар».

По истечении времени приготовления прибор автоматически переходит в режим поддержания температуры ( ПОДОГРЕВ), если он не был отключен ранее. Световой индикатор «Подогрев» при этом будет светиться и на дисплее отобразится прямой отсчет времени.

### «Мультиповар»



*Программа «Мультивар» является многофункциональным режимом, который позволит Вам приготовить множество различных блюд. Для работы в данном режиме необходимо вручную установить желаемое время и температуру приготовления.*

- Включите прибор. На дисплее загорятся символы - - - -.
- Поместите все необходимые ингредиенты, согласно рецептуре, в чашу. Следуйте указаниям раздела «Эксплуатация прибора».
- Данная программа активируется нажатием кнопки «МУЛЬТИПОВАР». При нажатии кнопки «МУЛЬТИПОВАР» на панели загорается соответствующая индикация.
- На мигающем таймере будет указано время по умолчанию для данного режима приготовления – 5 минут.
- Для установки необходимого времени используйте кнопки «ЧАСЫ» и «МИНУТЫ». Часы устанавливаются с шагом в 1 час, минуты с переменным шагом. Шаг составляет 1 минуту в диапазоне времени от 5 до 45 минут, 5 минут – от 45 до 1 часа 30 минут, 10 минут – от 1 часа 30 минут до 3 часов, 20 минут – от 3 до 12 часов. Во время установки времени приготовления таймер на дисплее мигает.
- Установите температуру приготовления. Нажмите кнопку «ТЕМПЕРАТУРА», при этом на индикаторе отобразится значение температуры (по умолчанию - 120°C), которое будет мигать. Последовательными нажатиями кнопки «ТЕМПЕРАТУРА» установите необходимый уровень температуры от 35°C до 160°C, в соответствии с рецептурой блюда. Шаг установки температуры составляет 5°C в диапазоне температур от 35 до 110°C, 10 °C – в диапазоне температур от 110 до 160 °C.
- Для запуска программы нажмите кнопку «СТАРТ». Загорится световой индикатор «Старт» с однократным звуковым сигналом.
- Также загорится индикатор «Подогрев», это означает, что по окончании работы программы прибор автоматически перейдет в режим ПОДОГРЕВ. Для отключения автоматического перехода в режим ПОДОГРЕВ повторно нажмите кнопку «СТАРТ» , и индикатор «Подогрев» погаснет.
- На дисплее отобразится обратный отсчёт времени приготовления.
- При необходимости можно завершить программу раньше окончания обратного отсчета кнопкой «ПОДОГРЕВ / ОТМЕНА».
- По окончании времени работы мультиварка издаст звуковой сигнал.
- Устройство автоматически перейдет в режим поддержания температуры, если он не был отменен ранее.
- Для отключения режима поддержания температуры нажмите кнопку «ПОДОГРЕВ / ОТМЕНА», отключите устройство.
- В программе «Мультивар» есть возможность проконтролировать процесс приготовления еды. В любой момент можно открыть крышку, проверить степень готовности, убедившись в полной готовности еды, отключить прибор.

**Примечание:**

- 1) *Пожалуйста, контролируйте положение крышки в соответствии с природой приготавливаемых продуктов. Так, например, во время приготовления макаронных изделий рекомендуется оставлять крышку мультиварки открытой, т.к. в процессе приготовления образуется много пены.*
- 2) *Если «Мультивар» используется для жарки, то укладывайте ингредиенты после прогрева прибора и начала обратного отсчета. Крышка должна быть открыта.*
- 3) *Для значений температуры 150-160°C максимальное время приготовления ограничено 3 часами*

- 4) Для значений температур приготовления ниже 80°C переход в режим ПОДОГРЕВ не предусмотрен

### **«Выпечка»**

*Программа «Выпечка» служит для выпекания коржей, кексов, пирогов, запеканок и приготовления прочих блюд.*

- Включите прибор. На дисплее появятся символы - - - -.
- Поместите все необходимые ингредиенты, согласно рецептуре, в чашу. Следуйте указаниям раздела «Эксплуатация прибора».
- Во время приготовления в данной программе рекомендуется оставлять крышку закрытой. При неправильном положении крышки результат может не отвечать требованиям.
- Последовательным нажатием кнопки «МЕНЮ» выберите программу «Выпечка», при этом на панели загорается индикатор названия программы.
- На мигающем таймере будет указано время приготовления по умолчанию – 1 час. Время может варьироваться от 30 минут до 3 часов 30 минут, в зависимости от рецепта.
- Для установки необходимого времени используйте кнопки «ЧАСЫ» и «МИНУТЫ». Часы устанавливаются с шагом в 1 час, минуты - с шагом в 10 минут.
- Для запуска программы нажмите кнопку «СТАРТ», на панели загорится световой индикатор «Старт» с однократным звуковым сигналом. Также загорится индикатор «Подогрев», это означает, что по окончании работы программы прибор автоматически перейдет в режим ПОДОГРЕВ. Для отключения автоматического перехода в режим ПОДОГРЕВ повторно нажмите кнопку «СТАРТ», и индикатор «Подогрев» погаснет.
- На дисплее отобразится обратный отсчет времени приготовления.
- При необходимости можно завершить программу раньше окончания обратного отсчета кнопкой «ПОДОГРЕВ / ОТМЕНА».
- По окончании времени работы мультиварка издаст звуковой сигнал.
- Устройство автоматически перейдет в режим поддержания температуры, если он не был отменен ранее.
- Для отключения режима поддержания температуры нажмите кнопку «ПОДОГРЕВ / ОТМЕНА», отключите устройство.

### **«Суп»**

*Программа «Суп» предназначена для приготовления супов, бульонов и прочих блюд.*

- Включите прибор. На дисплее появятся символы - - - -.
- Поместите все необходимые ингредиенты, согласно рецептуре, в чашу. Следуйте указаниям раздела «Эксплуатация прибора».

- Во время приготовления в данной программе рекомендуется оставлять крышку закрытой. При неправильном положении крышки результат может не отвечать требованиям.
- Последовательным нажатием кнопки “МЕНЮ” выберите программу «Суп», при этом на панели загорается индикатор названия программы.
- На мигающем таймере будет указано время приготовления по умолчанию для данной программы – 1 час. Время может варьироваться от 1 часа до 4 часов, в зависимости от рецепта.
- Для установки необходимого времени используйте кнопки “ЧАСЫ” и “МИНУТЫ”. Часы устанавливаются с шагом в 1 час, минуты - с шагом в 10 минут.
- Для запуска программы нажмите кнопку “СТАРТ”, на панели загорится световой индикатор «Старт» с однократным звуковым сигналом. Также загорится индикатор «Подогрев», это означает, что по окончании работы программы прибор автоматически перейдет в режим ПОДОГРЕВ. Для отключения автоматического перехода в режим ПОДОГРЕВ повторно нажмите кнопку “СТАРТ”, и индикатор «Подогрев» погаснет.
- На дисплее отобразится обратный отсчет времени приготовления.
- При необходимости можно завершить программу раньше окончания обратного отсчета кнопкой “ПОДОГРЕВ / ОТМЕНА”.
- По окончании времени работы мультиварка издаст звуковой сигнал.
- Устройство автоматически перейдет в режим поддержания температуры, если он не был отменен ранее.
- Для отключения режима поддержания температуры нажмите кнопку “ПОДОГРЕВ / ОТМЕНА”, отключите устройство.

### **«Тушение»**

*Данная программа предназначена для приготовления рагу, мясных и овощных блюд. Поддерживаемая температура позволяет сохранить полезные свойства продуктов.*

- Включите прибор. На дисплее появятся символы - - - -.
- Поместите все необходимые ингредиенты, согласно рецептуре, в чашу. Следуйте указаниям раздела «Эксплуатация прибора».
- *Во время приготовления в данной программе рекомендуется оставлять крышку закрытой. При неправильном положении крышки результат может не отвечать требованиям.*
- Последовательным нажатием кнопки “МЕНЮ” выберите программу «Тушение», при этом на панели загорается индикатор названия программы.
- На мигающем таймере на дисплее будет указано время приготовления по умолчанию для данной программы – 2 часа. Время может варьироваться от 30 минут до 8 часов, в зависимости от рецепта.
- Для установки необходимого времени используйте кнопки “ЧАСЫ” и “МИНУТЫ”. Часы устанавливаются с шагом в 1 час, минуты - с шагом в 30 минут.
- Для запуска программы нажмите кнопку “СТАРТ”, на панели загорится световой индикатор «Старт» с однократным звуковым сигналом. Также загорится индикатор «Подогрев», это означает, что по окончании работы программы прибор автоматически перейдет в режим ПОДОГРЕВ. Для отключения автоматического перехода в режим «ПОДОГРЕВ» повторно нажмите кнопку “СТАРТ”, и индикатор «Подогрев» погаснет.
- На дисплее отобразится обратный отсчёт времени приготовления.
- При необходимости можно завершить программу раньше окончания обратного отсчета кнопкой “ПОДОГРЕВ / ОТМЕНА”.
- По окончании времени работы мультиварка издаст звуковой сигнал.
- Устройство автоматически перейдет в режим поддержания температуры, если он не был отменен ранее.
- Для отключения режима поддержания температуры нажмите кнопку “ПОДОГРЕВ / ОТМЕНА”, отключите устройство.

## **«Жарка»**

*Программа «Жарка» служит для обжаривания продуктов. В зависимости от рецептуры и природы продуктов можно выбирать необходимые временные и температурные режимы.*

- Включите прибор. На дисплее появятся символы - - - -.
  - Добавьте в чашу масло по рецепту. Следуйте указаниям раздела «Эксплуатация прибора».
  - *Во время приготовления в данной программе рекомендуется оставлять крышку открытой после прогрева чаши до рабочей температуры. При неправильном положении крышки результат может не отвечать требованиям.*
  - Последовательным нажатием кнопки “МЕНЮ” выберите программу «Жарка», при этом на панели загорается индикатор названия программы.
  - На мигающем таймере будет указано время приготовления по умолчанию для данной программы – 15 минут. Для установки необходимого времени используйте кнопки “ЧАСЫ ” и “МИНУТЫ ”. Часы устанавливаются с шагом в 1 час, минуты с шагом в 5 минут. Диапазон времени может варьироваться от 10 минут до 1 часа в зависимости от рецепта.
- На данном режиме возможен также выбор температуры приготовления. Нажмите кнопку “ТЕМПЕРАТУРА”, при этом на дисплее будет отображаться значение температуры 160°C. Последовательными нажатиями кнопки “ТЕМПЕРАТУРА” установите необходимое значение от 100°C до 160°C с шагом 10°C, в соответствии с рецептурой блюда.
- Для запуска программы нажмите кнопку “СТАРТ”. Загорится световой индикатор «Старт» с однократным звуковым сигналом. Для ускорения процесса прогрева чаши крышка должна быть закрытой.
- Также загорится индикатор «Подогрев», это означает, что по окончании работы программы прибор автоматически перейдет в режим ПОДОГРЕВ. Для отключения автоматического перехода в режим ПОДОГРЕВ повторно нажмите кнопку “СТАРТ”, и индикатор «Подогрев» погаснет.
- Обратный отсчет времени начнется после прогрева прибора до заданной температуры.
  - После прогрева чаши и начала обратного отсчета прозвучит десятикратный звуковой сигнал. Откройте крышку, загрузите продукты в чашу, контролируйте готовность продукта, помешивая и переворачивая по необходимости.
  - При необходимости можно завершить программу раньше окончания обратного отсчета кнопкой “ПОДОГРЕВ / ОТМЕНА”.
  - По окончании времени работы мультиварка издаст звуковой сигнал.
  - Устройство автоматически перейдет в режим поддержания температуры, если он не был отменен ранее.
  - Для отключения режима поддержания температуры нажмите кнопку “ПОДОГРЕВ / ОТМЕНА”, отключите устройство.

## «Запекание»

Программа «Запекание» служит для запекания овощей, мяса, рыбы, приготовления сложных многокомпонентных запеканок и прочих блюд.

- Включите прибор. На дисплее появятся символы - - - -.
- Поместите все необходимые ингредиенты, согласно рецептуре, в чашу. Следуйте указаниям раздела «Эксплуатация прибора».
- *Во время работы в данной программе рекомендуется оставлять крышку закрытой. При неправильном положении крышки результат может не отвечать требованиям.*
- Последовательным нажатием кнопки “МЕНЮ” выберите программу «Запекание», при этом на панели загорается индикатор названия программы.
- На мигающем таймере будет указано время приготовления по умолчанию для данной программы – 30 минут. Время может варьироваться от 10 минут до 2 часов 30 минут, в зависимости от рецепта.
- Для установки необходимого времени используйте кнопки “ЧАСЫ” и “МИНУТЫ”. Часы устанавливаются с шагом в 1 час, минуты - с шагом в 5 минут.
- Для запуска программы нажмите кнопку “СТАРТ”, на панели загорится световой индикатор «Старт» с однократным звуковым сигналом. Также загорится индикатор «Подогрев», это означает, что по окончании работы программы прибор автоматически перейдет в режим ПОДОГРЕВ. Для отключения автоматического перехода в режим ПОДОГРЕВ повторно нажмите кнопку “СТАРТ”, и индикатор «Подогрев» погаснет.
- На дисплее отобразится обратный отсчёт времени приготовления.
- При необходимости можно завершить программу раньше окончания обратного отсчета кнопкой “ПОДОГРЕВ / ОТМЕНА”.
- По окончании времени работы мультиварка издаст звуковой сигнал.
- Устройство автоматически перейдет в режим поддержания температуры, если он не был отменен ранее.
- Для отключения режима поддержания температуры нажмите кнопку “ПОДОГРЕВ / ОТМЕНА”, отключите устройство.

**«Паста»**

Данная программа предназначена для приготовления макаронных изделий.

- Включите прибор. На дисплее появятся символы - - - -.
- Налейте воду в чашу. Рекомендуемый уровень воды – половина объема. Максимальный уровень составляет 2/3 чаши. Следуйте указаниям раздела «Эксплуатация прибора».
- *Во время приготовления в данной программе после закипания рекомендуется оставлять крышку открытой, так как при варке образуется много пены. При неправильном положении крышки результат может не отвечать требованиям.*
- Последовательным нажатием кнопки “МЕНЮ” выберите программу «Паста», при этом на панели загорается индикатор названия программы.
- На мигающем таймере будет указано время приготовления по умолчанию для данной программы – 8 минут. Время может варьироваться от 8 до 20 минут, в зависимости от рецепта.
- Для установки необходимого времени используйте кнопку “МИНУТЫ”. Минуты устанавливаются с шагом в 1 минуту.
- Для запуска программы нажмите кнопку “СТАРТ”, на панели загорится световой индикатор «Старт» с однократным звуковым сигналом. Для правильной работы программы закройте крышку прибора. Также загорится индикатор «Подогрев», это означает, что по окончании работы программы прибор автоматически перейдет в режим ПОДОГРЕВ. Для отключения автоматического перехода в режим ПОДОГРЕВ повторно нажмите кнопку «СТАРТ», и индикатор «Подогрев» погаснет. Обратный отсчет времени начнется после прогрева прибора до заданной температуры и десятикратного звукового сигнала. Откройте крышку, загрузите продукт в кипящую воду. Крышку не закрывайте.
- При необходимости можно завершить программу раньше окончания обратного отсчета кнопкой “ПОДОГРЕВ / ОТМЕНА”.
- По окончании времени работы мультиварка издаст звуковой сигнал.
- Устройство автоматически перейдет в режим поддержания температуры, если он не был отменен ранее.
- Для отключения режима поддержания температуры нажмите кнопку “ПОДОГРЕВ / ОТМЕНА”, отключите устройство.

**«Варенье»**

Данная программа предназначена для приготовления варенья.

- Включите прибор. На дисплее появятся символы - - - -.
- Поместите все необходимые ингредиенты, согласно рецептуре, в чашу. Следуйте указаниям раздела «Эксплуатация прибора».
- *Во время приготовления в данной программе после закипания рекомендуется контролировать процесс приготовления, оставляя крышку открытой или закрытой. Если при варке образуется много пены, рекомендуется открыть крышку прибора. Если не происходит интенсивного кипения и пенообразования, для ускорения процесса приготовления рекомендуется закрыть крышку. При неправильном положении крышки результат может не отвечать требованиям.*
- Последовательным нажатием кнопки “МЕНЮ” выберите режим «Варенье», при этом на панели загорается индикатор названия программы.
- На мигающем таймере на дисплее будет указано время приготовления по умолчанию для данной программы – 1 час. Время может варьироваться от 30 минут до 4 часов, в зависимости от рецепта.
- Для установки необходимого времени используйте кнопки “ЧАСЫ” и “МИНУТЫ”. Часы устанавливаются с шагом в 1 час, минуты - с шагом в 10 минут.
- Для запуска программы нажмите кнопку “СТАРТ”, на панели загорится световой индикатор «Старт» с однократным звуковым сигналом. Также загорится индикатор «Подогрев», это означает, что по окончании работы программы прибор автоматически перейдет в режим ПОДОГРЕВ. Для отключения автоматического перехода в режим ПОДОГРЕВ повторно нажмите кнопку “СТАРТ”, и индикатор «Подогрев» погаснет.
- На дисплее отобразится обратный отсчёт времени приготовления.
- При необходимости можно завершить программу раньше окончания обратного отсчета кнопкой “ПОДОГРЕВ / ОТМЕНА”.
- По окончании времени работы мультиварка издаст звуковой сигнал.
- Устройство автоматически перейдет в режим поддержания температуры, если он не был отменен ранее.
- Для отключения режима поддержания температуры нажмите кнопку “ПОДОГРЕВ / ОТМЕНА”, отключите устройство.

**«Варка на пару»**



Мультиварка 0513ADG может заменить традиционные пароварки на Вашей кухне. Программа «Варка на пару» позволяет приготовить пищу на пару, сохраняя витамины и полезные свойства продуктов. Специальный контейнер для варки на пару поставляется в комплекте с устройством.

- Включите прибор. На дисплее появятся символы - - - -.
- Наполните чашу водой не более, чем на 1/3 часть. Установите чашу в мультиварку.
- Подготовьте продукты и поместите их в контейнер для варки на пару. Установите контейнер в чаше.
- *Во время приготовления в данной программе рекомендуется оставлять крышку закрытой. При неправильном положении крышки результат может не отвечать требованиям.*
- Последовательным нажатием кнопки “МЕНЮ” выберите программу «Варка на пару», при этом на панели загорается индикатор названия программы.
- На мигающем таймере будет указано время приготовления по умолчанию для данной программы - 5 минут (отсчет обратного времени начнется после закипания воды). Диапазон времени может варьироваться от 5 минут до 1 часа в зависимости от рецепта приготовления блюда.  
Для установки необходимого времени используйте кнопки “ЧАСЫ” и “МИНУТЫ”.  
Часы устанавливаются с шагом в 1 час, минуты - с шагом в 1 минуту.
- Для запуска программы нажмите кнопку “СТАРТ”, на панели загорится световой индикатор «Старт» с однократным звуковым сигналом.  
Также загорится индикатор «Подогрев», это означает, что по окончании работы программы прибор автоматически перейдет в режим ПОДОГРЕВ. Для отключения автоматического перехода в режим ПОДОГРЕВ повторно нажмите кнопку “СТАРТ”, и индикатор «Подогрев» погаснет.
- На дисплее отобразится обратный отсчет времени приготовления.
- При необходимости можно завершить программу раньше окончания обратного отсчета кнопкой “ПОДОГРЕВ / ОТМЕНА”.
- По окончании времени работы мультиварка издаст звуковой сигнал.
- Устройство автоматически перейдет в режим поддержания температуры, если он не был отменен ранее.
- Для отключения режима поддержания температуры нажмите кнопку “ПОДОГРЕВ / ОТМЕНА”, отключите устройство.

*Программа предназначена для приготовления молочных супов и каш.*

- Включите прибор. На дисплее появятся символы - - - -.
- Поместите все необходимые ингредиенты, согласно рецептуре, в чашу. Следуйте указаниям раздела «Эксплуатация прибора».
- *Во время приготовления в данной программе рекомендуется оставлять крышку закрытой. При неправильном положении крышки результат может не отвечать требованиям. Если в процессе приготовления наблюдается интенсивное кипение молочных продуктов, рекомендуется на некоторое время открыть крышку для предотвращения перелива кипящего молока через край чаши.*
- Последовательным нажатием кнопки “МЕНЮ” выберите программу «Молочная каша», при этом на панели загорается индикатор названия программы.
- На мигающем таймере будет указано время приготовления по умолчанию для данной программы – 1 час. Время может варьироваться от 10 минут до 1 часа 30 минут, в зависимости от рецепта.
- Для установки необходимого времени используйте кнопки “ЧАСЫ” и “МИНУТЫ”. Часы устанавливаются с шагом в 1 час, минуты - с шагом в 5 минут.
- Для запуска программы нажмите кнопку “СТАРТ”, на панели загорится световой индикатор «Старт» с однократным звуковым сигналом. Также загорится индикатор «Подогрев», это означает, что по окончании работы программы прибор автоматически перейдет в режим ПОДОГРЕВ. Для отключения автоматического перехода в режим ПОДОГРЕВ повторно нажмите кнопку “СТАРТ”, и индикатор «Подогрев» погаснет.
- На дисплее отобразится обратный отсчет времени приготовления.
- При необходимости можно завершить программу раньше окончания обратного отсчета кнопкой “ПОДОГРЕВ / ОТМЕНА”.
- По окончании времени работы мультиварка издаст звуковой сигнал.
- Устройство автоматически перейдет в режим поддержания температуры, если он не был отменен ранее.
- Для отключения режима поддержания температуры нажмите кнопку “ПОДОГРЕВ / ОТМЕНА”, отключите устройство.
- *Для программы «Молочная каша» рекомендуется оставлять блюдо в режиме ПОДОГРЕВ на 15-20 минут после завершения работы основной программы.*

*Программа «Крупа» предназначена для приготовления полезных гарниров из круп. Оптимальные температурные параметры и равномерный нагрев чаши со всех сторон позволяют приготовить великолепные рассыпчатые гарниры.*

- Включите прибор. На дисплее появятся символы - - - -.
- Поместите все необходимые ингредиенты, согласно рецептуре, в чашу. Следуйте указаниям раздела «Эксплуатация прибора».
- *Во время приготовления в данной программе рекомендуется оставлять крышку закрытой. При неправильном положении крышки результат может не отвечать требованиям.*
- Последовательным нажатием кнопки “МЕНЮ” выберите программу «Крупа», при этом на панели загорается индикатор названия программы.
- На мигающем таймере будет указано время приготовления по умолчанию для данной программы – 40 минут. Время может варьироваться от 20 минут до 2 часов, в зависимости от рецепта.
- Для установки необходимого времени используйте кнопки “ЧАСЫ” и “МИНУТЫ”. Часы устанавливаются с шагом в 1 час, минуты - с шагом в 5 минут.
- Нажмите кнопку “СТАРТ”, на панели загорится световой индикатор «Старт» с однократным звуковым сигналом. Также загорится индикатор «Подогрев», это означает, что по окончании работы программы прибор автоматически перейдет в режим ПОДОГРЕВ. Для отключения автоматического перехода в режим ПОДОГРЕВ повторно нажмите кнопку “СТАРТ”, и индикатор «Подогрев» погаснет.
- На дисплее отобразится обратный отсчет времени приготовления. Данная программа является автоматической. Если приготовление продукта наступит раньше установленного времени (что контролируется по наличию воды в чаше), мультиварка автоматически остановит выполнение программы.
- При необходимости можно завершить программу раньше окончания обратного отсчета кнопкой “ПОДОГРЕВ / ОТМЕНА”.
- По окончании времени работы мультиварка издаст звуковой сигнал.
- Устройство автоматически перейдет в режим поддержания температуры, если он не был отменен ранее.
- Для отключения режима поддержания температуры нажмите кнопку “ПОДОГРЕВ / ОТМЕНА”, отключите устройство.
- *Для режима «Крупа» рекомендуется оставлять блюдо в режиме ПОДОГРЕВ на 10-15 минут после завершения работы основной программы.*

## «Разогрев»

Данная программа используется для разогрева готовых блюд.

- Включите прибор. На дисплее появятся символы - - - -.
- Поместите необходимые продукты в чашу. Следуйте указаниям раздела «Эксплуатация прибора».
- *Во время работы в данной программе рекомендуется оставлять крышку закрытой. При неправильном положении крышки результат может не отвечать требованиям.*
- Последовательным нажатием кнопки “МЕНЮ” выберите программу «Разогрев», при этом на панели загорается индикатор названия программы.
- На мигающем таймере будет указано время приготовления по умолчанию для данной программы – 20 минут. Время может варьироваться от 10 минут до 1 часа, в зависимости от рецепта.
- Для установки необходимого времени используйте кнопки “ЧАСЫ” и “МИНУТЫ”. Часы устанавливаются с шагом в 1 час, минуты - с шагом в 5 минут.
- Для запуска программы нажмите кнопку “СТАРТ”, на панели загорится световой индикатор «Старт» с однократным звуковым сигналом. Также загорится индикатор «Подогрев», это означает, что по окончании работы программы прибор автоматически перейдет в режим ПОДОГРЕВ. Для отключения автоматического перехода в режим ПОДОГРЕВ повторно нажмите кнопку “СТАРТ”, и индикатор «Подогрев» погаснет.
- На дисплее отобразится обратный отсчет времени приготовления.
- При необходимости можно завершить программу раньше окончания обратного отсчета кнопкой “ПОДОГРЕВ / ОТМЕНА”.
- По окончании времени работы мультиварка издаст звуковой сигнал.
- Устройство автоматически перейдет в режим поддержания температуры, если он не был отменен ранее.
- Для отключения режима поддержания температуры нажмите кнопку “ПОДОГРЕВ / ОТМЕНА”, отключите устройство.

**Рецепты для приготовления в мультиварке PMC 0513ADG Вы можете найти в разделе «Рецепты для мультиварок» на сайте [www.polar.ru](http://www.polar.ru)**

## Краткая таблица режимов приготовления

Режим приготовления	Время и температура приготовления	Возможность использовать функцию «Отложенный старт»	Рекомендации по положению крышки
Мультиповар	Время по умолчанию: 5 минут Регулировка времени: от 5 минут до 12 часов, шаг от 5 минут до 45 минут – 1 минута, от 45 минут до 1.5 часа – 5 минут, от 1.5 часа до 3 часов – 10 минут, от 3 часов до 12 часов – 20 минут. Регулировка температуры: 35°C -160°C, шаг 5°C (от 35 до 110°C), шаг 10°C (от 110 до 160°C)	Да	Открыта или закрыта, в зависимости от блюда
Выпечка	Время по умолчанию: 1 час Регулировка времени: от 30 минут до 3.5 часов, шаг 10 минут	Да	Закрыта
Суп	Время по умолчанию: 1 час Регулировка времени: от 1 до 4 часов, шаг 10 минут	Да	Закрыта
Тушение	Время по умолчанию: 2 часа Регулировка времени: от 30 минут до 8 часов, шаг 30 минут	Да	Закрыта
Жарка (t)	Время по умолчанию: 15 минут Регулировка времени: от 5 минут до 1 часа, шаг 5 минут Температура приготовления: 100-160°C, шаг 10°C	Да	Открыта
Запекание	Время по умолчанию: 30 минут Регулировка времени: от 10 минут до 2,5 часов, шаг 5 минут	Да	Закрыта
Паста	Время по умолчанию: 8 минут Регулировка времени: от 8 до 20 минут, шаг 1 минута	Да	До момента закипания воды закрыта, затем открыта
Варенье	Время по умолчанию: 1 час Регулировка времени: от 30 минут до 4 часов, шаг 10 минут	Да	Закрыта
Варка на пару	Время по умолчанию: 5 минут Регулировка времени: от 5 минут до 1 часа, шаг 1 минута	Да	Закрыта
Молочная каша	Время по умолчанию: 1 час Регулировка времени: от 10 минут до 1 часа 30 минут, шаг 5 минут	Да	Закрыта
Крупа	Время по умолчанию: 40 минут Регулировка времени: от 20 минут до 2 часов, шаг 5 минут	Да	Закрыта
Разогрев	Время по умолчанию: 20 минут Регулировка времени: от 10 минут до 1 часа, шаг 5 минут	Да	Закрыта

## **Режим ОТЛОЖЕННЫЙ СТАРТ**

*Режим ОТЛОЖЕННЫЙ СТАРТ позволяет приготовить пищу к необходимому времени. Однако, пожалуйста, не откладывайте старт на длительное время, если в ингредиентах блюда есть скоропортящиеся продукты.*

1. Режим ОТЛОЖЕННЫЙ СТАРТ доступен для всех программ.
2. Для активации режима выберите программу приготовления, используя кнопку “МЕНЮ”, установите температурно– временные параметры, затем нажмите кнопку “ОТЛОЖЕННЫЙ СТАРТ”, при этом загорится индикатор «Отложенный старт».
3. При помощи кнопок “ЧАСЫ” и “МИНУТЫ” выберите время, через которое должно закончиться приготовление блюда.
4. Нажмите кнопку “СТАРТ”. Программа начнет отсчитывать предустановленное время и включит выполнение заданной программы таким образом, чтобы блюдо было готово к окончанию установленного времени.

*Примечание. В программах «Варка на пару», «Паста», «Жарка» обратный отсчет времени включается по достижению рабочей температуры, поэтому окончание приготовления может наступить несколько раньше или позже установленного для «Отложенного старта» времени (в зависимости от наполнения чаши).*

*В автоматической программе «Крупа» процесс приготовления может закончиться раньше установленного для ОТЛОЖЕННОГО СТАРТА времени.*

## Чистка и уход за прибором

- По окончании приготовления всегда очищайте мультиварку от остатков пищи и загрязнений.
- После каждого приготовления внутреннюю часть крышки рекомендуется промывать с нейтральным мыльным раствором, используя губку.

Внутренняя часть крышки

Внутренняя чаша



- Не пользуйтесь щетками с металлической проволокой и растворителем для очистки загрязненных частей мультиварки.
- Если остатки блюда прикипели к внутренней чаше, замочите ее перед мытьем. Протрите внутреннюю чашу после мытья.
- Не опускайте корпус в воду. Для очистки корпуса используйте влажную мягкую губку или ткань.
- Внутреннюю чашу с керамическим покрытием и поддон-пароварку можно мыть в посудомоечной машине. При мытье в посудомоечной машине следите, чтобы внутренняя кастрюля не повредилась о составные части машины.
- Для снятия клапана-пароотделителя с внутренней стороны крышки поверните его против часовой стрелки, удерживая другой рукой от проворачивания его наружную часть.
- После каждого приготовления необходимо снять и опустошить конденсаторный приемник, расположенный на задней стенке прибора. Промойте, просушите его и установите на место.

## Меры предосторожности при использовании внутренней чаши мультиварки

- Для помешивания используйте только деревянную лопатку или специальную пластмассовую ложку, поставляемую в комплекте с прибором.
- Не наливайте в чашу уксус, это может повредить покрытие.
- Спустя некоторое время чаша может поменять цвет из-за того, что контактирует с водой и моющими средствами. Это нормальное явление, и мультиварка может без опасений эксплуатироваться дальше.
- Для очистки НЕ используйте абразивные вещества.

### **Внимание:**

*По окончании срока эксплуатации электроприбора не выбрасывайте его вместе с обычными бытовыми отходами, а передайте в официальный*

## Если у Вас возникла проблема.

Проблема	Причина	Способ устранения
Индикатор работы не горит, нагревательный элемент не работает	1. Проблема с электропитанием 2. Электрическая плата или контакты повреждены	Проверьте, включен ли прибор в сеть  Обратитесь за помощью в авторизованный сервисный центр
Индикатор горит, нагревательный элемент не работает	Электрическая плата или контакты повреждены.	Обратитесь за помощью в авторизованный сервисный центр
Блюдо слишком долго готовится	1. Питание от сети отсутствует	Проверьте, включен ли прибор в сеть
	2. Нагревательный элемент неисправен	Обратитесь за помощью в авторизованный сервисный центр
	3. Внутренняя чаша мультиварки установлена с перекосом	Проверьте внутреннюю чашу, убедитесь, что она установлена правильно
	4. Посторонний предмет между нагревательной пластиной и кастрюлей	Удалите посторонний предмет
На дисплее отображаются коды ошибок  E1, E2, E3, E4	Проблемы с платой электропитания	Обратитесь за помощью в авторизованный сервисный центр



## Технические характеристики

РМС - Мультиварка бытовая электрическая торговой марки Polaris

Напряжение: 220 - 240 В

Частота: ~50 Гц

Мощность: 860 Вт

Общий объем чаши: 5 л

**Примечание:** Вследствие постоянного процесса внесения изменений и улучшений, между инструкцией и изделием могут наблюдаться некоторые различия. Производитель надеется, что пользователь обратит на это внимание.

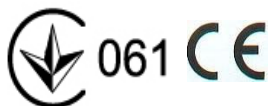
## Информация о сертификации

Прибор сертифицирован на соответствие нормативным документам РФ.

Сертификат соответствия № TC RU C-US.AJ16.B.00334 серия RU № 0067355

Срок действия с 17.12.2013 по 16.12.2018

Выдан: ОРГАН ПО СЕРТИФИКАЦИИ продукции Общества с ограниченной ответственностью “Гарант Плюс” Адрес: 121170, г. Москва, Кутузовский пр-кт, д. 36, стр. 3



**Расчетный срок службы изделия:**

3 года

**Гарантийный срок:**

1 год со дня покупки

**Гарантийный срок на внутреннюю чашу (кастрюлю):**

6 месяцев со дня покупки

Производитель:

TEXTON CORPORATION LLC - ООО «ТЕКСТОН КОРПОРЕЙШН»

1313 N. Market Street, Suite 5100, Wilmington, State of Delaware 19801, United States of America

1313 Н. Маркет Стрит, Помещение 5100, Уилмингтон, Штат Делавэр 19801, Соединенные Штаты Америки

## ГАРАНТИЙНОЕ ОБЯЗАТЕЛЬСТВО

Изделие: Мультиварка бытовая электрическая

Модель: **PMC 0513ADG**

Настоящая гарантия предоставляется изготовителем в дополнение к правам потребителя, установленным действующим законодательством, и ни в коей мере не ограничивает их.

Настоящая гарантия действует в течение 12 месяцев с даты приобретения изделия и подразумевает гарантийное обслуживание изделия в случае обнаружения дефектов, связанных с материалами и работой. В этом случае потребитель имеет право, среди прочего, на бесплатный ремонт изделия. Настоящая гарантия действительна при соблюдении следующих условий:

1. Гарантийное обязательство распространяется на все модели, выпускаемые компанией «Textron Corporation LLC», в странах, где предоставляется гарантийное обслуживание (независимо от места покупки).
2. Изделие должно быть приобретено исключительно для личных бытовых нужд. Изделие должно использоваться в строгом соответствии с инструкцией по эксплуатации, с соблюдением правил и требований по безопасности.
3. Обязанности изготовителя по настоящей гарантии исполняются продавцами – уполномоченными дилерами изготовителя и официальными обслуживающими (сервис) центрами. Настоящая гарантия не распространяется на изделия, приобретенные у неуполномоченных изготовителем продавцов, которые самостоятельно отвечают перед потребителем в соответствии с законодательством.
4. Настоящая гарантия не распространяется на дефекты изделия, возникшие в результате:
  - Химического, механического или иного воздействия, попадания посторонних предметов внутрь изделия;
  - Неправильной эксплуатации, заключающейся в использовании изделия не по его прямому назначению, а также установки и эксплуатации изделия с нарушением правил и требований техники безопасности;
  - Износа деталей отделки, ламп, батарей, защитных экранов, накопителей мусора, ремней, щеток и иных деталей с ограниченным сроком использования;
  - Ремонта изделия, произведенного лицами или фирмами, не являющимися авторизованными сервисными центрами\*;
5. Настоящая гарантия действительна по предъявлении вместе с оригиналом гарантийного талона, оригиналом товарного чека, выданного продавцом, и изделия, в котором обнаружены дефекты.
6. Настоящая гарантия действительна только для изделий, используемых для личных бытовых нужд, и не распространяется на изделия, которые используются для коммерческих, промышленных или профессиональных целей.

По всем вопросам гарантийного обслуживания изделий POLARIS обращайтесь к Вашему местному официальному продавцу POLARIS.

*\*Адреса авторизованных обслуживающих центров на сайте Компании:*

# Мультиварка побутова електрична

## POLARIS

### Модель PMC 0513ADG

### Інструкція з експлуатації

Дякуємо Вам за вибір продукції, що випускається під торговельною маркою POLARIS. Наші вироби розроблено відповідно до високих вимог якості, функціональності і дизайну. Ми впевнені, що, придбавши новий виріб нашої фірми, Ви будете задоволені.

Перед початком експлуатації приладу уважно прочитайте цю інструкцію, в якій міститься важлива інформація, що стосується Вашої безпеки, а також рекомендації з правильного використання приладу і догляду за ним.

Зберігайте інструкцію разом із гарантійним талоном, касовим чеком, а також, по можливості, з картонною коробкою і пакувальним матеріалом.

#### Зміст

Загальні вказівки з безпеки.....	28
Спеціальні вказівки з безпеки цього приладу.....	29
Сфера використання.....	29
Опис приладу.....	30
Комплектація.....	32
Експлуатація приладу.....	33
Опис функцій.....	34
Чищення та догляд.....	48
Якщо у вас виникла проблема.....	49
Технічні характеристики.....	50
Інформація про сертифікацію.....	50
Гарантійне зобов'язання.....	51

## Загальні вказівки з безпеки

- Прилад призначений винятково для побутового використання.
- Прилад повинен використовуватися тільки за призначенням.
- Цей прилад не призначений для використання людьми (у тому числі дітьми), у яких наявні фізичні, нервові або психічні відхилення або бракує досвіду і знань, за винятком випадків, коли за такими особами здійснюється нагляд або проводиться їхній інструктаж щодо використання цього приладу особою, відповідальною за їхню безпеку. Необхідно здійснювати нагляд за дітьми, аби не допустити їхніх ігор із приладом.
- Перед введенням приладу в експлуатацію уважно прочитайте цю інструкцію.
- Щоразу перед вмиканням приладу оглядайте його. При наявності ушкоджень приладу і шнуру живлення в жодному разі не вмикайте прилад у розетку.
- Прилад та мережевий шнур необхідно зберігати так, щоб вони не попадали під вплив спеки, прямих сонячних променів, та вологи.
- **Увага! Не використовуйте прилад поблизу ванн, раковин або інших ємностей, заповнених водою.**
- Ні в якому разі не занурюйте прилад у воду чи інші рідини. Не торкайтеся приладу вологими руками. При намоканні приладу негайно відключіть його від мережі.
- У разі падіння приладу в воду негайно від'єднайте його від мережі. При цьому в жодному разі не занурюйте руки в воду. Перш ніж надалі використовувати прилад, необхідно перевірити його кваліфікованим спеціалістом.
- Умикайте прилад тільки в джерело змінного струму (~). Перед вмиканням переконайтеся, що прилад розрахований на напругу, що використовується в мережі.
- **Будь-яке помилкове вмикання позбавляє Вас права на гарантійне обслуговування.**
- Прилад може вмикатися тільки в мережу з заземленням. Для забезпечення Вашої безпеки заземлення повинне відповідати встановленим електротехнічним нормам. Не користуйтеся нестандартними джерелами живлення або пристроями підключення.
- Не використовуйте прилад поза приміщенням. Оберегайте прилад від ударів об гострі кути. Після закінчення експлуатації, при чищенні або поломці приладу завжди від'єднуйте його від мережі.
- Не можна переносити прилад, тримаючи його за шнур живлення. Забороняється також від'єднувати прилад від мережі, тримаючи його за шнур живлення. При вимиканні приладу з мережі тримайтеся за штепсельну вилку.
- Використання додаткових аксесуарів, що не входять до комплекту, позбавляє Вас права на гарантійне обслуговування.
- Після використання ніколи не обмотуйте шнур електроживлення навколо приладу, тому що згодом це може призвести до заломлення шнура. Завжди гладко розправляйте шнур на час зберігання.
- Не здійснюйте ремонт приладу самостійно. Ремонт повинен виконуватися тільки кваліфікованими фахівцями сервісного центру.
- Для ремонту приладу можуть використовуватися лише оригінальні запасні частини.

## Спеціальні вказівки з безпеки цього приладу

- Перед використанням приладу переконайтесь в тому, що навколо нього достатньо вільного простору. Не менш ніж 15 см від об'єктів, легко займаються, таких як меблі, штори та ін.
- При використанні приладу ставте його на суху, рівну термостійку поверхню.
- Перед першим використанням рекомендується прокип'ятити воду в мультиварці в температурному режимі ("Варка на пару") протягом 30 хвилин, наповнивши чашу до верхньої позначки, задля усунення сторонніх запахів.
- Не вмикайте виконання програм на мультиварці без установленної внутрішньої чаші, не виймайте чашу з мультиварки під час роботи програми.
- Не використовуйте мультиварку поряд із джерелами підвищеного тепла (газовими чи електричними плитами).
- Щоб уникнути опіків не торкайтесь працюючого приладу. Після закінчення експлуатації дайте мультиварці охолонути, інакше виникає ризик отримання опіків.
- Перевірте напругу, перш ніж підключати прилад до мережі.
- Не залишайте електроприлад підключеним до мережі, у разі коли ви не готуєте їжу.
- Перед тим, як від'єднувати прилад від мережі, переконайтесь, що він знаходиться в режимі очікування та програма не запущена.
- Ніколи не піднімайте/не пересовуйте прилад, поки він підключений до електромережі.
- Не переносьте прилад із заповненою продуктами внутрішньою чашею.
- Не торкайтесь внутрішньої каструлі під час роботи мультиварки.
- Не використовуйте для чищення приладу абразивні очисники чи агресивні миючі засоби.
- Не залишайте продукти чи воду в мультиварці на довго.
- Між внутрішньою каструлею та зовнішнім корпусом не повинно бути ніяких сторонніх предметів.
- Під час приготування рису чи гарніру дотримуйтесь рекомендацій щодо співвідношення крупи та води в каструлі.
- Виробник не несе відповідальність за збитки, які виникли в результаті неправильного чи непередбаченого даною інструкцією використання.

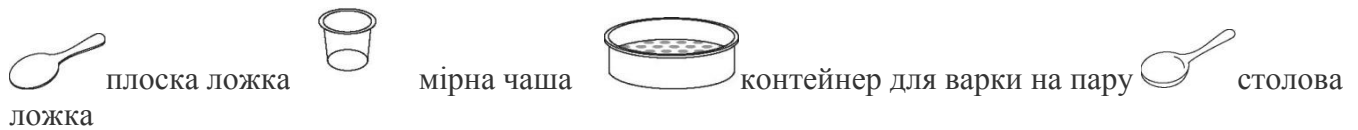
## Сфера використання

- Прилад призначений виключно для побутового використання.
- Прилад повинен використовуватися виключно за призначенням.

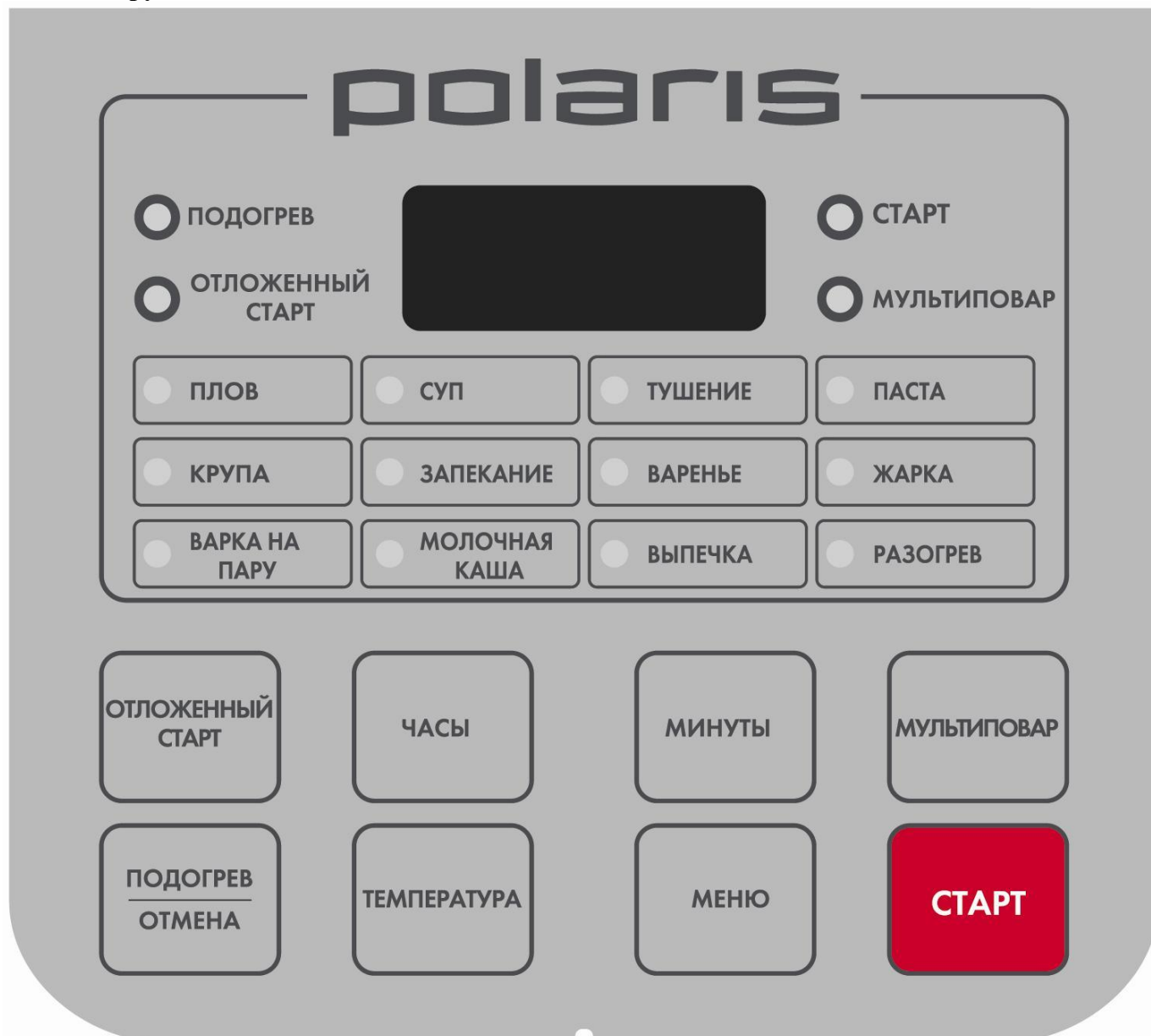
## Опис приладу



## Акcesуари



## Панель керування



“СТАРТ”

Кнопка активації режимів приготування. Виберіть програму за допомогою кнопки “МЕНЮ” (див. нижче). Для запуску програми натисніть кнопку “СТАРТ”. Після завершення приготування страви пристрій за замовчуванням автоматично переходить у режим автопідігрів для підтримування температури готової страви. Про перехід на автопідігрів після закінчення роботи програми свідчить індикатор “ПІДІГРІВ/СКАСУВАННЯ”, що світиться. Для скасування переходу програми на автопідігрів натисніть повторно кнопку “СТАРТ”. Індикатор кнопки “ПІДІГРІВ/СКАСУВАННЯ” погасне. Якщо пізніше Ви захочете знову встановити режим переходу на автопідігрів, знову натисніть кнопку “СТАРТ”.

“ПІДІГРІВ/СКАСУВАННЯ”

За допомогою цієї кнопки можна вимкнути програму до закінчення налаштованого часу. Для скасування активної програми натисніть кнопку “ПІДІГРІВ/СКАСУВАННЯ”.

При натисканні цієї кнопки в режимі очікування прилад переходить в режим підігріву.

“МЕНЮ”	Ця кнопка служить для вибору однієї з 12-ти автоматичних програм приготування. Кожне повторне натискання переключає програми зі списку меню вперед на одну, при цьому на панелі загориться відповідний індикатор.
“ТЕМПЕРАТУРА”	За допомогою цієї кнопки Ви можете налаштувати температуру приготування для програм «Мультикухар» і «Смаження». Виберіть режим «Мультикухар», використовуючи відповідну кнопку, чи «Смаження», за допомогою кнопки “МЕНЮ”. Натискаючи кнопки “ГОДИНИ” і “ХВИЛИНИ” змінюйте час (за необхідністю). Потім натискаючи кнопку “ТЕМПЕРАТУРА” налаштуйте необхідну температуру.
“ГОДИНИ” і “ХВИЛИНИ”	Дані кнопки дають можливість регулювати час приготування в автоматичних програмах.
”ВІДКЛАДЕНИЙ СТАРТ”	Ця кнопка служить для ввімкнення універсального режиму приготування будь-яких страв у призначений час. Для активації режиму виберіть програму приготування, налаштуйте час і температуру відповідно до рецепту. Потім натисніть кнопку “ВІДКЛАДЕНИЙ СТАРТ”, при цьому загориться відповідний індикатор. За допомогою кнопок “ГОДИНИ” і “ХВИЛИНИ” установіть час, після закінчення котрого мультиварка повинна завершити приготування страви.
“МУЛЬТИКУХАР”	Ця кнопка служить для запуску універсального режиму «Мультикухар»

## Комплектація

Прилад	1 шт.
Внутрішня чаша з керамічним покриттям	1 шт.
Контейнер для варки на пару	1 шт.
Плоска ложка	1 шт.
Столова ложка для супу	1 шт.
Мірна чаша	1 шт.
Шнур живлення	1 шт.
З’ємний контейнер для збору конденсату	1 шт.
Книга рецептів	
Інструкція користувача	
Перелік сервісних центрів	
Гарантійний талон	



## Підготовка до експлуатації

1. Відкрийте упаковку, акуратно вийміть прилад, видаліть усі пакувальні та рекламні матеріали.
2. Вийміть усі аксесуари та керівництво з експлуатації.
3. Протріть корпус приладу вологою губкою.
4. Промийте чашу теплою мильною водою. Ретельно просушіть.

## Експлуатація приладу

Перед початком експлуатації приладу уважно прочитайте інструкцію та дотримуйтесь її вказівок.

1. Відкрийте кришку приладу, натиснувши кнопку.
2. Перед початком приготування переконайтесь, що внутрішні та зовнішні частини приладу не містять у собі залишків упаковки та не забруднені. Переконайтесь також у тому, що між внутрішньою каструлею та нагрівальною поверхнею немає сторонніх предметів.
3. Помістіть необхідні продукти в чашу та встановіть її у мультиварку (при використанні програми «Смаження» встановіть пусту чашу, налейте олію відповідно до рецепту. Продукти помістіть після нагрівання та початку зворотного відліку).
4. Стежте, щоб чаша була правильно встановлена на нагрівальному елементі. Злегка повертайте внутрішню чашу в мультиварці зі сторони в сторону, поки вона не стане в правильне положення на нагрівальній поверхні.
5. В залежності від режиму приготування, кришка приладу може залишатися відкритою чи закритою. Рекомендації щодо коректного положення кришки зазначені в описі кожного з режимів приготування.
6. Увімкніть мультиварку в розетку. Не під'єднуйте прилад до мережі, якщо не виконані зазначені вище рекомендації.
7. Виберіть відповідний режим приготування, за необхідності, задайте температуру та час.
8. Натисніть кнопку «СТАРТ».

## Опис програм

Мультиварка 0513ADG має 12 автоматичних програм та багатофункціональний режим «Мультикухар».

Після закінчення часу приготування прилад автоматично переходить у режим підтримання температури (ПІДГРІВ), якщо його не було скасовано раніше. Світловий індикатор «ПІДГРІВ» при цьому буде світитися і на дисплеї відобразатиметься прямий відлік часу.

### «Мультикухар»

*Програма «Мультикухар» це багатофункціональний режим, який дає Вам можливість приготувати безліч різноманітних страв. Для роботи в даному режимі необхідно вручну налаштувати необхідні час і температуру приготування.*

- Увімкніть прилад. На дисплеї загоряться символи - - - -.
  - Помістіть усі необхідні інгредієнти, згідно рецепту, в чашу. Дотримуйтесь вказівок розділу «Експлуатація приладу».
  - Ця програма активується натисканням кнопки «МУЛЬТИКУХАР». При натисканні кнопки «МУЛЬТИКУХАР» на панелі загорасться відповідна індикація.
  - На таймері, що блимає, буде зазначатися час за замовчуванням для цього режиму приготування – 5 хвилин.
  - Для налаштування необхідного часу використовуйте кнопки «ГОДИНИ» і «ХВИЛИНИ». Години налаштовуються з кроком 1 година, хвилини зі змінним кроком. Крок становить 1 хвилину в діапазоні часу від 5 до 45 хвилин, 5 хвилин – від 45 хвилин до 1 години 30 хвилин, 10 хвилин – від 1 години 30 хвилин до 3 годин, 20 хвилин – від 3 до 12 годин. Під час налаштування часу приготування таймер на дисплеї блиматиме.  
Установіть температуру приготування. Натисніть кнопку «ТЕМПЕРАТУРА», при цьому індикатор відобразатиме значення температури (за замовчуванням - 120°C), котре буде блимати. Послідовним натисканням кнопки «ТЕМПЕРАТУРА» установіть необхідне значення температури від 35°C до 160°C, відповідно до рецепту страви. Крок налаштування температури становить 5°C у діапазоні температур від 35 до 110°C, 10 °C – у діапазоні температур від 110 до 160 °C.
- Для запуску програми натисніть кнопку «СТАРТ». Загориться світловий індикатор «СТАРТ» і пролунає одноразовий звуковий сигнал.
- Також загориться індикатор «ПІДГРІВ», це значить, що після закінчення роботи програми прилад автоматично перейде в режим «ПІДГРІВ. Для вимкнення автоматичного переходу в режим «ПІДГРІВ» повторно натисніть кнопку «СТАРТ» індикатор кнопки «ПІДГРІВ» погасне.
- На дисплеї відобразатиметься зворотний відлік часу приготування.
  - При необхідності можна завершити виконання програми, раніше закінчення зворотного відліку, натиснувши кнопку «ПІДГРІВ/СКАСУВАННЯ».
  - Після закінчення часу роботи мультиварки пролунає звуковий сигнал.
  - Пристрій автоматично перейде в режим підтримання температури, якщо його не було скасовано раніше.
  - Для вимкнення режиму підтримання температури натисніть кнопку «ПІДГРІВ/СКАСУВАННЯ», вимкніть пристрій.
  - У програмі «МУЛЬТИКУХАР» є можливість контролювати процес приготування їжі. У будь-який момент можна відкрити кришку та перевірити ступінь готовності. Переконавшись у повній готовності страви, вимкніть пристрій.

### **Примітки:**

1. *Будь-ласка, контролюйте положення кришки відповідно до виду продуктів, які ви готуєте. Так, наприклад, під час приготування макаронних виробів рекомендується залишати кришку мультиварки відкритою, тому що в процесі приготування утворюється багато піни.*
2. *У разі, якщо програма «МУЛЬТИКУХАР» використовується для смаження, завантажуйте інгредієнти після нагрівання приладу. Кришка повинна бути відкритою.*
3. *Для страв, що готуються при температурі 150-160°C максимальний час приготування обмежений 3 годинами.*
4. *Для страв, що готуються при температурі нижче 80°C перехід у режим «ПІДГРІВ» не передбачений.*

### **«Випічка»**

*Програма «Випічка» служить для випікання коржів, кексів, пирогів, запіканок і приготування інших страв.*

- Увімкніть прилад. На дисплеї загоряться символи - - - -.
- Помістіть усі необхідні інгредієнти, згідно рецепту, в чашу. Дотримуйтесь вказівок розділу «Експлуатація приладу».
- *Під час приготування в даному режимі рекомендується залишати кришку закритою. При неправильному положенні кришки результат може не відповідати потребам.*
- Послідовним натисканням кнопки «МЕНЮ» виберіть програму «ВИПІЧКА», при цьому на панелі відображається індикатор назви програми.
- На таймері, що блимає, буде зазначатися час за замовчуванням для цього режиму приготування – 1 година. Час приготування може варіювати від 30 хвилин до 3 годин 30 хвилин, відповідно до рецепту страви, що готується.
- Для налаштування необхідного часу використовуйте кнопки «ГОДИНИ» і «ХВИЛИНИ». Години налаштовуються з кроком 1 година, хвилини - з кроком 10 хвилин.
- Для запуску програми натисніть кнопку «СТАРТ», на панелі загориться світловий індикатор «СТАРТ» і пролунає одноразовий звуковий сигнал. Також загориться індикатор «ПІДГРІВ», це значить, що після закінчення роботи програми прилад автоматично перейде в режим «ПІДГРІВ. Для вимкнення автоматичного переходу в режим «ПІДГРІВ» повторно натисніть кнопку «СТАРТ» індикатор кнопки «ПІДГРІВ» погасне.
- На дисплеї відобразатиметься зворотний відлік часу приготування.
- При необхідності можна завершити виконання програми, раніше закінчення зворотного відліку, натиснувши кнопку «ПІДГРІВ/СКАСУВАННЯ».
- Після закінчення часу роботи мультиварки пролунає звуковий сигнал.
- Пристрій автоматично перейде в режим підтримання температури, якщо його не було скасовано раніше.
- Для вимкнення режиму підтримання температури натисніть кнопку «ПІДГРІВ/СКАСУВАННЯ», вимкніть пристрій.

## «Суп»

Програма «Суп» призначена для приготування супів, бульйонів та інших страв.

- Увімкніть прилад. На дисплеї загоряться символи - - - -.
- Помістіть усі необхідні інгредієнти, згідно рецепту, в чашу. Дотримуйтесь вказівок розділу «Експлуатація приладу».
- Під час приготування в даному режимі рекомендується залишати кришку закритою. При неправильному положенні кришки результат може не відповідати потребам.
- Послідовним натисканням кнопки «МЕНЮ» виберіть програму «СУП», при цьому на панелі відображається індикатор назви програми.
- На таймері, що блимає, буде зазначатися час за замовчуванням для цього режиму приготування – 1 година. Час приготування може варіювати від 1 до 4 годин, відповідно до рецепту страви, що готується.
- Для налаштування необхідного часу використовуйте кнопки «ГОДИНИ» і «ХВИЛИНИ». Години налаштовуються з кроком 1 година, хвилини - з кроком 10 хвилин.
- Для запуску програми натисніть кнопку «СТАРТ», на панелі загориться світловий індикатор «СТАРТ» і пролунає одноразовий звуковий сигнал. Також загориться індикатор «ПІДГРІВ», це значить, що після закінчення роботи програми прилад автоматично перейде в режим «ПІДГРІВ. Для вимкнення автоматичного переходу в режим «ПІДГРІВ» повторно натисніть кнопку «СТАРТ» індикатор кнопки «ПІДГРІВ» погасне.
- На дисплеї відобразатиметься зворотний відлік часу приготування.
- При необхідності можна завершити виконання програми, раніше закінчення зворотного відліку, натиснувши кнопку «ПІДГРІВ/СКАСУВАННЯ».
- Після закінчення часу роботи мультиварки пролунає звуковий сигнал.
- Пристрій автоматично перейде в режим підтримання температури, якщо його не було скасовано раніше.
- Для вимкнення режиму підтримання температури натисніть кнопку «ПІДГРІВ/СКАСУВАННЯ», вимкніть пристрій.

## «Тушкування»

*Даний режим призначений для приготування рагу, м'ясних і овочевих страв. Температура, що підтримується мультиваркою, дає можливість зберегти корисні властивості продуктів.*

- Увімкніть прилад. На дисплеї загоряться символи - - - -.
- Помістіть усі необхідні інгредієнти, згідно рецепту, в чашу. Дотримуйтесь вказівок розділу «Експлуатація приладу».
- *Під час приготування в даному режимі рекомендується залишати кришку закритою. При неправильному положенні кришки результат може не відповідати потребам.*
- Послідовним натисканням кнопки «МЕНЮ» виберіть програму «ТУШКУВАННЯ», при цьому на панелі відображається індикатор назви програми.
- На таймері, що блимає, буде зазначатися час за замовчуванням для цього режиму приготування – 2 години. Час приготування може варіювати від 30 хвилин до 8 годин, відповідно до рецепту страви, що готується.
- Для налаштування необхідного часу використовуйте кнопки «ГОДИНИ» і «ХВИЛИНИ».
- Години налаштовуються з кроком 1 година, хвилини - з кроком 30 хвилин.
- Для запуску програми натисніть кнопку «СТАРТ», на панелі загориться світловий індикатор «СТАРТ» і пролунає одноразовий звуковий сигнал. Також загориться індикатор «ПІДГРІВ», це значить, що після закінчення роботи програми прилад автоматично перейде в режим «ПІДГРІВ. Для вимкнення автоматичного переходу в режим «ПІДГРІВ» повторно натисніть кнопку «СТАРТ» індикатор кнопки «ПІДГРІВ» погасне.
- На дисплеї відобразатиметься зворотний відлік часу приготування.
- При необхідності можна завершити виконання програми, раніше закінчення зворотного відліку, натиснувши кнопку «ПІДГРІВ/СКАСУВАННЯ».
- Після закінчення часу роботи мультиварки пролунає звуковий сигнал.
- Пристрій автоматично перейде в режим підтримання температури, якщо його не було скасовано раніше.
- Для вимкнення режиму підтримання температури натисніть кнопку «ПІДГРІВ/СКАСУВАННЯ», вимкніть пристрій.

## «Смаження»

Програма «Смаження» служить для обсмажування продуктів. В залежності від рецепту та продуктів, що використовуються, можна вибрати необхідні налаштування часу та температури.

- Увімкніть прилад. На дисплеї загоряться символи - - - -.
- Додайте в чашу олію відповідно до рецепту. Дотримуйтесь вказівок розділу «Експлуатація приладу».
- Під час приготування в даному режимі, після нагрівання чаші до робочої температури, рекомендується залишати кришку відкритою. При неправильному положенні кришки результат може не відповідати потребам.
- Послідовним натисканням кнопки «МЕНЮ» виберіть програму «СМАЖЕННЯ», при цьому на панелі відображається індикатор назви програми.
- На таймері, що блимає, буде зазначатися час за замовчуванням для цього режиму приготування – 15 хвилин. Для налаштування необхідного часу використовуйте кнопки «ГОДИНИ» і «ХВИЛИНИ». Години налаштовуються з кроком 1 година, хвилини - з кроком 5 хвилин. Діапазон часу приготування може варіювати від 10 хвилин до 1 години, відповідно до рецепту страви, що готується.  
У цьому режимі також можна вибрати температуру приготування. Натисніть кнопку «ТЕМПЕРАТУРА», при цьому на дисплеї буде відображатися значення температури 160°C. Послідовним натисканням кнопки «ТЕМПЕРАТУРА» встановіть необхідне значення температури від 100°C до 160°C з кроком 10°C, відповідно до рецепту страви.  
Для запуску програми натисніть кнопку «СТАРТ», на панелі загориться світловий індикатор «СТАРТ» і пролунає одноразовий звуковий сигнал. Для прискорення процесу нагрівання чаші кришка повинна бути закритою.  
Також загориться індикатор «ПІДГРІВ», це значить, що після закінчення роботи програми прилад автоматично перейде в режим «ПІДГРІВ. Для вимкнення автоматичного переходу в режим «ПІДГРІВ» повторно натисніть кнопку «СТАРТ» індикатор кнопки «ПІДГРІВ» погасне.
- Зворотній відлік часу розпочнеться після нагрівання приладу до заданої температури.
- Після нагрівання чаші та початку зворотного відліку часу, пролунає десятиразовий звуковий сигнал. Відкрийте кришку, завантажте продукти у чашу, контролюйте їх готовність, помішуючи та перевертаючи за необхідністю.
- При необхідності можна завершити виконання програми, раніше закінчення зворотного відліку, натиснувши кнопку «ПІДГРІВ/СКАСУВАННЯ».
- Після закінчення часу роботи мультиварки пролунає звуковий сигнал.
- Пристрій автоматично перейде в режим підтримання температури, якщо його не було скасовано раніше.
- Для вимкнення режиму підтримання температури натисніть кнопку «ПІДГРІВ/СКАСУВАННЯ», вимкніть пристрій.

## «Запікання»

Програма «Запікання» служить для запікання овочів, м'яса, риби, приготування складних багатокомпонентних запіканок та інших страв.

- Увімкніть прилад. На дисплеї загоряться символи - - - -.
- Помістіть усі необхідні інгредієнти, згідно рецепту, в чашу. Дотримуйтесь вказівок розділу «Експлуатація приладу».
- Під час приготування в даному режимі рекомендується залишати кришку закритою. При неправильному положенні кришки результат може не відповідати потребам.
- Послідовним натисканням кнопки «МЕНЮ» виберіть програму «ЗАПІКАННЯ», при цьому на панелі відображається індикатор назви програми.
- На таймері, що блимає, буде зазначатися час за замовчуванням для цього режиму приготування – 30 хвилин. Час приготування може варіювати від 10 хвилин до 2 годин 30 хвилин, відповідно до рецепту страви, що готується.
- Для налаштування необхідного часу використовуйте кнопки «ГОДИНИ» і «ХВИЛИНИ». Години налаштовуються з кроком 1 година, хвилини - з кроком 5 хвилин.
- Для запуску програми натисніть кнопку «СТАРТ», на панелі загориться світловий індикатор «СТАРТ» і пролунає одноразовий звуковий сигнал. Також загориться індикатор «ПІДГРІВ», це значить, що після закінчення роботи програми прилад автоматично перейде в режим «ПІДГРІВ. Для вимкнення автоматичного переходу в режим «ПІДГРІВ» повторно натисніть кнопку «СТАРТ» індикатор кнопки «ПІДГРІВ» погасне.
- На дисплеї відобразатиметься зворотний відлік часу приготування.
- При необхідності можна завершити виконання програми, раніше закінчення зворотного відліку, натиснувши кнопку «ПІДГРІВ/СКАСУВАННЯ».
- Після закінчення часу роботи мультиварки пролунає звуковий сигнал.
- Пристрій автоматично перейде в режим підтримання температури, якщо його не було скасовано раніше.
- Для вимкнення режиму підтримання температури натисніть кнопку «ПІДГРІВ/СКАСУВАННЯ», вимкніть пристрій.

## «Паста»

Ця програма призначена для приготування макаронних виробів.

- Увімкніть прилад. На дисплеї загоряться символи - - - -.
- Налийте воду в чашу. Рекомендується наповнювати чашу водою до половини об'єму. Максимальний рівень становить 2/3 чаші. Дотримуйтесь вказівок розділу «Експлуатація приладу».
- *Під час приготування в даному режимі рекомендується залишати кришку відкритою, тому що в процесі приготування утворюється багато піни. При неправильному положенні кришки результат може не відповідати потребам.*
- Послідовним натисканням кнопки «МЕНЮ» виберіть програму «ПАСТА», при цьому на панелі відображається індикатор назви програми.
- На таймері, що блимає, буде зазначатися час за замовчуванням для цього режиму приготування – 8 хвилин. Час приготування може варіювати від 8 до 20 хвилин, відповідно до рецепту страви, що готується.
- Для налаштування необхідного часу використовуйте кнопку «ХВИЛИНИ». Хвилини налаштовуються з кроком 1 хвилини.
- Для запуску програми натисніть кнопку «СТАРТ», на панелі загориться світловий індикатор «СТАРТ» і пролунає одноразовий звуковий сигнал. Для правильної роботи програми закрийте кришку приладу.  
Також загориться індикатор «ПІДГРІВ», це значить, що після закінчення роботи програми прилад автоматично перейде в режим «ПІДГРІВ. Для вимкнення автоматичного переходу в режим «ПІДГРІВ» повторно натисніть кнопку «СТАРТ» індикатор кнопки «ПІДГРІВ» погасне.  
Зворотний відлік часу почнеться після нагрівання приладу до робочої температури та десятиразового звукового сигналу. Відкрийте кришку та завантажте продукти у воду, що кипить. Не закривайте кришку.
- При необхідності можна завершити виконання програми, раніше закінчення зворотного відліку, натиснувши кнопку «ПІДГРІВ/СКАСУВАННЯ».
- Після закінчення часу роботи мультиварки пролунає звуковий сигнал.
- Пристрій автоматично перейде в режим підтримання температури, якщо його не було скасовано раніше.
- Для вимкнення режиму підтримання температури натисніть кнопку «ПІДГРІВ/СКАСУВАННЯ», вимкніть пристрій.



## «Варення»

Ця програма призначена для приготування варення.

- Увімкніть прилад. На дисплеї загоряться символи - - - -.
- Помістіть усі необхідні інгредієнти, згідно рецепту, в чашу. Дотримуйтесь вказівок розділу «Експлуатація приладу».
- Під час приготування в даному режимі після закипання рекомендується контролювати процес приготування, залишаючи кришку відкритою або закритою. Якщо в процесі приготування утворюється багато піни, рекомендується відкрити кришку приладу. Якщо не відбувається інтенсивне кипіння і піноутворення, для прискорення процесу приготування рекомендується закрити кришку. При неправильному положенні кришки результат може не відповідати потребам.
- Послідовним натисканням кнопки «МЕНЮ» виберіть програму «ВАРЕННЯ», при цьому на панелі відображається індикатор назви програми.
- На таймері, що блимає, буде зазначатися час за замовчуванням для цього режиму приготування – 1 година. Час приготування може варіювати від 30 хвилин до 4 годин, відповідно до рецепту страви, що готується.
- Для налаштування необхідного часу використовуйте кнопки «ГОДИНИ» і «ХВИЛИНИ». Години налаштовуються з кроком 1 година, хвилини - з кроком 10 хвилин.
- Для запуску програми натисніть кнопку «СТАРТ», на панелі загориться світловий індикатор «СТАРТ» і пролунає одноразовий звуковий сигнал. Також загориться індикатор «ПІДГРІВ», це значить, що після закінчення роботи програми прилад автоматично перейде в режим «ПІДГРІВ. Для вимкнення автоматичного переходу в режим «ПІДГРІВ» повторно натисніть кнопку «СТАРТ» індикатор кнопки «ПІДГРІВ» погасне.
- На дисплеї відобразатиметься зворотний відлік часу приготування.
- При необхідності можна завершити виконання програми, раніше закінчення зворотного відліку, натиснувши кнопку «ПІДГРІВ/СКАСУВАННЯ».
- Після закінчення часу роботи мультиварки пролунає звуковий сигнал.
- Пристрій автоматично перейде в режим підтримання температури, якщо його не було скасовано раніше.
- Для вимкнення режиму підтримання температури натисніть кнопку «ПІДГРІВ/СКАСУВАННЯ», вимкніть пристрій.

## «Варка на пару»

Мультиварка 0513ADG може бути заміником традиційної пароварки на Вашій кухні. Програма «Варка на пару» дозволяє готувати страви на пару, завдяки чому зберігаються вітаміни та користі властивості продуктів. Спеціальний контейнер для варки на пару входить у комплектацію приладу.

- Увімкніть прилад. На дисплеї загоряться символи - - - -.
- Наповніть чашу водою не більш, ніж на 1/3 частину. Встановіть чашу в мультиварку.
- Підготуйте продукти та помістіть їх у контейнер для варки на пару. Встановіть контейнер у чаші.
- Під час приготування в даному режимі рекомендується залишати кришку закритою. При неправильному положенні кришки результат може не відповідати потребам.
- Послідовним натисканням кнопки «МЕНЮ» виберіть програму «ВАРКА НА ПАРУ», при цьому на панелі відображається індикатор назви програми.
- На таймері, що блимає, буде зазначатися час за замовчуванням для цього режиму приготування - 5 хвилин (зворотний відлік часу почнеться після закипання води). Діапазон часу приготування може варіювати від 5 хвилин до 1 години, відповідно до рецепту страви, що готується.  
Для налаштування необхідного часу використовуйте кнопки «ГОДИНИ» і «ХВИЛИНИ». Години налаштовуються з кроком 1 година, хвилини - з кроком 1 хвилина.
- Для запуску програми натисніть кнопку «СТАРТ», на панелі загориться світловий індикатор «СТАРТ» і пролунає одноразовий звуковий сигнал.  
Також загориться індикатор «ПІДГРІВ», це значить, що після закінчення роботи програми прилад автоматично перейде в режим «ПІДГРІВ. Для вимкнення автоматичного переходу в режим «ПІДГРІВ» повторно натисніть кнопку «СТАРТ» індикатор кнопки «ПІДГРІВ» погасне.
- На дисплеї відобразатиметься зворотний відлік часу приготування.
- При необхідності можна завершити виконання програми, раніше закінчення зворотного відліку, натиснувши кнопку «ПІДГРІВ/СКАСУВАННЯ».
- Після закінчення часу роботи мультиварки пролунає звуковий сигнал.
- Пристрій автоматично перейде в режим підтримання температури, якщо його не було скасовано раніше.
- Для вимкнення режиму підтримання температури натисніть кнопку «ПІДГРІВ/СКАСУВАННЯ», вимкніть пристрій.

## «Молочна каша»

Програма призначена для приготування молочних супів і каш.

- Увімкніть прилад. На дисплеї загоряться символи - - - -.
- Помістіть усі необхідні інгредієнти, згідно рецепту, в чашу. Дотримуйтесь вказівок розділу «Експлуатація приладу».
- *Під час приготування в даному режимі рекомендується залишати кришку закритою. При неправильному положенні кришки результат може не відповідати потребам. Якщо в процесі приготування спостерігається інтенсивне кипіння молочних продуктів, рекомендується на деякий час відкрити кришку, щоб запобігти переливанню кип'ячого молока через край чаші.*
- Послідовним натисканням кнопки «МЕНЮ» виберіть програму «МОЛОЧНА КАША», при цьому на панелі відображається індикатор назви програми.
- На таймері, що блимає, буде зазначатися час за замовчуванням для цього режиму приготування – 1 година. Час приготування може варіювати від 10 хвилин до 1 години 30 хвилин, відповідно до рецепту страви, що готується.
- Для налаштування необхідного часу використовуйте кнопки «ГОДИНИ» і «ХВИЛИНИ». Години налаштовуються з кроком 1 година, хвилини - з кроком 5 хвилин.
- Для запуску програми натисніть кнопку «СТАРТ», на панелі загориться світловий індикатор «СТАРТ» і пролунає одноразовий звуковий сигнал. Також загориться індикатор «ПІДГРІВ», це значить, що після закінчення роботи програми прилад автоматично перейде в режим «ПІДГРІВ. Для вимкнення автоматичного переходу в режим «ПІДГРІВ» повторно натисніть кнопку «СТАРТ» індикатор кнопки «ПІДГРІВ» погасне.
- На дисплеї відобразатиметься зворотний відлік часу приготування.
- При необхідності можна завершити виконання програми, раніше закінчення зворотного відліку, натиснувши кнопку «ПІДГРІВ/СКАСУВАННЯ».
- Після закінчення часу роботи мультиварки пролунає звуковий сигнал.
- Пристрій автоматично перейде в режим підтримання температури, якщо його не було скасовано раніше.
- Для вимкнення режиму підтримання температури натисніть кнопку «ПІДГРІВ/СКАСУВАННЯ», вимкніть пристрій.
- *Для програми «Молочна каша» рекомендується залишати страву в режимі «ПІДГРІВ» на 10-15 хвилин після закінчення роботи основної програми.*

## «Крупа»

*Програма «Крупа» призначена для приготування корисних гарнірів із круп. Оптимальні температурні параметри та рівномірне нагрівання чаші з усіх боків дає можливість приготувати чудові розсипчасті гарніри.*

- Увімкніть прилад. На дисплеї загоряться символи - - - -.
- Помістіть усі необхідні інгредієнти, згідно рецепту, в чашу. Дотримуйтесь вказівок розділу «Експлуатація приладу».
- *Під час приготування в даному режимі рекомендується залишати кришку закритою. При неправильному положенні кришки результат може не відповідати потребам.*
- Послідовним натисканням кнопки «МЕНЮ» виберіть програму «КРУПА», при цьому на панелі відображається індикатор назви програми.
- На таймері, що блимає, буде зазначатися час за замовчуванням для цього режиму приготування – 40 хвилин. Час приготування може варіювати від 20 хвилин до 2 годин, відповідно до рецепту страви, що готується.
- Для налаштування необхідного часу використовуйте кнопки «ГОДИНИ» і «ХВИЛИНИ». Години налаштовуються з кроком 1 година, хвилини - з кроком 5 хвилин.
- Для запуску програми натисніть кнопку «СТАРТ», на панелі загориться світловий індикатор «СТАРТ» і пролунає одноразовий звуковий сигнал. Також загориться індикатор «ПІДГРІВ», це значить, що після закінчення роботи програми прилад автоматично перейде в режим «ПІДГРІВ. Для вимкнення автоматичного переходу в режим «ПІДГРІВ» повторно натисніть кнопку «СТАРТ» індикатор кнопки «ПІДГРІВ» погасне.
- На дисплеї відобразатиметься зворотний відлік часу приготування. Ця програма є автоматичною. У разі, якщо продукт приготується раніше заданого часу (це контролюється наявністю води в страві, що готується), мультиварка автоматично зупинить виконання програми.
- При необхідності можна контролювати час закінчення процесу приготування кнопкою «ПІДГРІВ/СКАСУВАННЯ».
- Після закінчення часу роботи мультиварки пролунає звуковий сигнал.
- Пристрій автоматично перейде в режим підтримання температури, якщо його не було скасовано раніше.
- Для вимкнення режиму підтримання температури натисніть кнопку «ПІДГРІВ/СКАСУВАННЯ», вимкніть пристрій.

*Для режиму «Крупа» рекомендується залишати страву в режимі «ПІДГРІВ» на 10-15 хвилин після закінчення роботи основної програми.*

## «Розігрівання»

Ця програма використовується для розігрівання готових страв.

- Увімкніть прилад. На дисплеї загоряться символи - - - -.
- Помістіть усі необхідні інгредієнти, згідно рецепту, в чашу. Дотримуйтесь вказівок розділу «Експлуатація приладу».
- Під час приготування в даному режимі рекомендується залишати кришку закритою. При неправильному положенні кришки результат може не відповідати потребам.
- Послідовним натисканням кнопки «МЕНЮ» виберіть програму «РОЗІГРІВАННЯ», при цьому на панелі відображається індикатор назви програми.
- На таймері, що блимає, буде зазначатися час за замовчуванням для цього режиму приготування – 20 хвилин. Час приготування може варіювати від 10 хвилин до 1 години відповідно до рецепту страви, що готується.
- Для налаштування необхідного часу використовуйте кнопки «ГОДИНИ» і «ХВИЛИНИ». Години налаштовуються з кроком 1 година, хвилини - з кроком 5 хвилин.
- Для запуску програми натисніть кнопку «СТАРТ», на панелі загориться світловий індикатор «СТАРТ» і пролунає одноразовий звуковий сигнал. Також загориться індикатор «ПІДГРІВ», це значить, що після закінчення роботи програми прилад автоматично перейде в режим «ПІДГРІВ. Для вимкнення автоматичного переходу в режим «ПІДГРІВ» повторно натисніть кнопку «СТАРТ» індикатор кнопки «ПІДГРІВ» погасне.
- На дисплеї відобразатиметься зворотний відлік часу приготування.
- При необхідності можна завершити виконання програми, раніше закінчення зворотного відліку, натиснувши кнопку «ПІДГРІВ/СКАСУВАННЯ».
- Після закінчення часу роботи мультиварки пролунає звуковий сигнал.
- Пристрій автоматично перейде в режим підтримання температури, якщо його не було скасовано раніше.
- Для вимкнення режиму підтримання температури натисніть кнопку «ПІДГРІВ/СКАСУВАННЯ», вимкніть пристрій.

**Рецепти для приготування в мультиварці PMC 0513ADG Ви можете знайти в розділі «Рецепти для мультиварок» на сайті [www.polar.ru](http://www.polar.ru)**

## Стисла таблиця режимів приготування

Режим приготування	Час і температура приготування	Можливість використання функції «Відкладений старт»	Рекомендації щодо положення кришки
Мультикухар	Час за замовчуванням: 5 хвилин Регулювання часу: від 5 хвилин до 12 годин, крок від 5 хвилин до 45 хвилин – 1 хвилина, від 45 хвилин до 1.5 години – 5 хвилин, от 1.5 години до 3 години – 10 хвилин, від 3 години до 12 годин – 20 хвилин. Регулювання температури: 35°C -160°C, крок 5°C ( від 35 до 110°C ), крок 10°C ( від 110 до 160°C)	Так	Відкрита чи закрита, в залежності від страви
Випічка	Час за замовчуванням: 1 година Регулювання часу: від 30 хвилин до 3.5 годин, крок 10 хвилин	Так	Закрита
Суп	Час за замовчуванням: 1 година Регулювання часу: від 1 до 4 годин, крок 10 хвилин	Так	Закрита
Тушкування	Час за замовчуванням: 2 години Регулювання часу: від 30 хвилин до 8 годин, крок 30 хвилин	Так	Закрита
Смаження (t)	Час за замовчуванням: 15 хвилин Регулювання часу: від 5 хвилин до 1 години, крок 5 хвилин Температура приготування: 100-160°C, крок 10°C	Так	Відкрита
Запікання	Час за замовчуванням: 30 хвилин Регулювання часу: від 10 хвилин до 2,5 годин, крок 5 хвилин	Так	Закрита
Паста	Час за замовчуванням: 8 хвилин Регулювання часу: від 8 до 20 хвилин, крок 1 хвилина	Так	До моменту закипання води закрита, потім відкрита
Варення	Час за замовчуванням: 1 година Регулювання часу: від 30 хвилин до 4 годин, крок 10 хвилин	Так	Закрита
Варка на пару	Час за замовчуванням: 5 хвилин Регулювання часу: від 5 хвилин до 1 години, крок 1 хвилина	Так	Закрита
Молочна каша	Час за замовчуванням: 1 година Регулювання часу: від 10 хвилин до 1 години 30 хвилин, крок 5 хвилин	Так	Закрита
Крупа	Час за замовчуванням: 40 хвилин Регулювання часу: від 20 хвилин до 2 годин, крок 5 хвилин	Так	Закрита

Розігрівання	Час за замовчуванням: 20 хвилин Регулювання часу: від 10 хвилин до 1 години, крок 5 хвилин	Так	Закрита
--------------	-----------------------------------------------------------------------------------------------	-----	---------

### Режим ВІДКЛАДЕНИЙ СТАРТ

*Режим ВІДКЛАДЕНИЙ СТАРТ дає можливість приготувати їжу в зазначений час. Однак, будь ласка, не відкладайте старт на довгий термін, якщо серед інгредієнтів страви є продукти, які швидко псуються.*

- Режим «ВІДКЛАДЕНИЙ СТАРТ» доступний для усіх програм.
- Для активації режиму виберіть програму приготування, використовуючи кнопку «МЕНЮ», налаштуйте час і температуру, потім натисніть кнопку «ВІДКЛАДЕНИЙ СТАРТ», при цьому загориться індикатор «ВІДКЛАДЕНИЙ СТАРТ».
- За допомогою кнопок «ГОДИНИ» і «ХВИЛИНИ» установіть час, після закінчення котрого мультиварка повинна завершити приготування страви.
- Натисніть кнопку «СТАРТ». Програма почне відлік заданого часу та запустить виконання вибраної програми таким чином, щоб страва була готова в зазначений час.

*Примітка. У програмах «Варка на пару», «Паста» і «Смаження» зворотній відлік часу вмикається після досягнення робочої температури, тому закінчення приготування може наступити дещо раніше чи пізніше заданого для «Відкладеного старту» часу (в залежності від наповнення чаші).*

*В автоматичній програмі «Крупа» процес приготування може закінчитися раніше встановленого для «ВІДКЛАДЕНОГО СТАРТУ» часу.*

## Чищення та догляд за приладом

1. Після закінчення приготування завжди очищайте мультиварку від залишків їжі та забруднень.
2. Після кожного приготування з'ємну частину кришки рекомендується промивати у м'якому мильному розчині, використовуючи губку.

Внутрішня частина  
кришки



3. Не користуйтеся щітками з металічним дротом і розчинниками для очищення забруднених частин мультиварки.
4. Якщо залишки страви прикипіли до каstrулі, замочіть її перед миттям. Протріть внутрішню чашу після миття.
5. Не занурюйте корпус у воду. Для чищення корпусу використовуйте вологу м'яку губку або тканину.
6. Внутрішню чашу з керамічним покриттям і піддон-пароварку можна мити у посудомийній машині. При митті у посудомийній машині стежте, щоб складові частини машини не пошкодили внутрішню каstrулю.
7. Для того, щоб зняти клапан-паровіддільник з внутрішньої сторони кришки поверніть його проти годинникової стрілки, утримуючи за зовнішню частину від прокручування.
8. Після кожного приготування необхідно знімати та випорожнювати конденсатоприймач, розташований на задній стінці приладу. Промийте, просушіть і встановіть його на місце.

### Запобіжні заходи при використанні внутрішньої чаші мультиварки

- Для помішування використовуйте лише дерев'яну лопатку або спеціальну пластмасову ложку, що поставляється у комплекті з приладом.
- Не наливайте в чашу оцет, це може пошкодити покриття.
- Через деякий час чаша може змінити колір через те, що контактує з водою і миючими засобами. Це нормальне явище і мультиварка може без застережень використовуватись далі.
- Для чищення НЕ використовуйте абразивні засоби.

#### **Увага:**

*Після завершення терміну експлуатації електроприладу не викидайте його разом зі звичайними побутовими відходами, а передайте в офіційний пункт*



<b>Проблема</b>	<b>Причина</b>	<b>Спосіб усунення</b>
Індикатор роботи не горить, нагрівальний елемент не працює	1. Проблема з електроживленням 2. Електрична плата або контакти пошкоджені	Перевірте, чи прилад під'єднаний до мережі  Зверніться за допомогою до авторизованого сервісного центру
Індикатор світиться, нагрівальний елемент не працює	Електрична плата або контакти пошкоджені.	Зверніться за допомогою до авторизованого сервісного центру
Страва готується надто довго	- Живлення від мережі відсутнє	Перевірте, чи прилад під'єднаний до мережі
	2. Нагрівальний елемент несправний	Зверніться за допомогою до авторизованого сервісного центру
	3. Внутрішня чаша мультиварки встановлена з перекосом	Перевірте внутрішню чашу, переконайтеся, що вона встановлена правильно
	4. Сторонній предмет між нагрівальною пластиною і каструлею	Видаліть сторонній предмет
На дисплеї відображаються коди помилок  E1, E2, E3, E4	Проблеми з платою електроживлення	Зверніться за допомогою до авторизованого сервісного центру

## Технічні характеристики

РМС - Мультиварка побутова електрична торговельної марки Polaris

Напруга: 220 - 240 В

Частота: ~50 Гц

Потужність: 860 Вт

Загальний об'єм чаші: 5 л

**Примітка:** Внаслідок постійного процесу внесення змін і вдосконалень, між інструкцією і виробом можуть спостерігатися деякі розходження. Виробник сподівається, що користувач зверне на це увагу.

## Інформація про сертифікацію

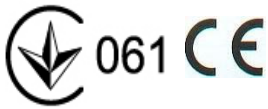
Прилад сертифікований на відповідність вимогам нормативних документів РФ.

Сертифікат відповідності № TC RU C-US.AJ16.B.00334 серія RU № 0067355

Термін дії с 17.12.2013 по 16.12.2018

Видав: орган з сертифікації продукції общества с ограниченной ответственностью “Гарант Плюс”

Адрес: 121170, г. Москва, Кутузовский пр-кт, д. 36, стр. 3



**Розрахунковий терхв. служби виробу:** 3 роки

**Гарантійний строк:** 1 рік від дня покупки

**Гарантійний строк чаші (каструлі):** 6 місяців від дня покупки

Виробник:

TEXTON CORPORATION LLC - ТОВ «ТЕКСТОН КОРПОРЕЙШН»

1313 N. Market Street, Suite 5100, Wilmington, State of Delaware 19801, United States of America

1313 Н. Маркет Стрит, Помещение 5100, Уилмингтон, Штат Делавэр 19801, Соединенные Штаты Америки

## ГАРАНТІЙНЕ ЗОБОВ'ЯЗАННЯ

Виріб: Мультіварка побутова електрична

Модель: **PMC 0513ADG**

Ця гарантія надається виробником як додаток до прав споживача, встановлених чинним законодавством і жодним чином не обмежує їх.

Ця гарантія діє протягом 12 місяців з дати придбання виробу і забезпечує гарантійне обслуговування виробу при виявленні дефектів, пов'язаних із матеріалами та роботою. У цьому випадку споживач має право і на безкоштовний ремонт виробу. Ця гарантія дійсна при дотриманні наступних умов:

- Гарантійне зобов'язання поширюється на всі моделі, що випускаються компанією «Textron Corporation LLC» у країнах, де надається гарантійне обслуговування (незалежно від місця покупки).
- Виріб повинен бути придбаний винятково для особистих побутових потреб. Виріб повинен використовуватися в суворій відповідності до інструкції з експлуатації, з дотриманням правил та вимог безпеки.
- Зобов'язки виробника за цією гарантією виконуються продавцями - вповноваженими дилерами виробника й офіційними центрами обслуговування (сервісу). Ця гарантія не поширюється на вироби, придбані в продавців, які не уповноважені виробником. Вони самостійно відповідають перед споживачем відповідно до законодавства.
- Ця гарантія не поширюється на дефекти виробу, що виникли в результаті наступних дій:
  - хімічного, механічного або іншого впливу, потрапляння сторонніх предметів всередину виробу;
  - неправильної експлуатації, що полягає у використанні виробу не за його прямим призначенням, а також встановлення та експлуатації виробу з порушенням правил і вимог техніки безпеки;
  - зносу деталей оздоблення, ламп, батарей, захисних екранів, накопичувачів сміття, ременів, щіток та інших деталей з обмеженим терміном використання;
  - ремонту виробу, здійсненого особами або фірмами, що не є авторизованими сервісними центрами\*.
- Ця гарантія дійсна, якщо пред'явлена разом із оригіналом справжнього талона, оригіналом товарного чека, виданого продавцем, і виробу, в якому виявлено дефекти.
- Ця гарантія дійсна тільки для виробів, що використовуються для особистих побутових потреб, і не поширюється на вироби, які використовуються для комерційних, промислових або професійних цілей.

З усіх питань гарантійного обслуговування виробів POLARIS звертайтеся до Вашого місцевого офіційного продавця POLARIS.

\*Адреси авторизованих центрів обслуговування на са ті Компанії: [www.polar.ru](http://www.polar.ru)

# Тұрмыстық электрлі мультитірігіш

## POLARIS

### Моделі PMC 0513ADG

#### Пайдалану жөніндегі нұсқаулық

POLARIS сауда белгісімен шығатын өнімді таңдағаныңыз үшін алғыс білдіреміз. Біздің бұйымдар сапа, функционалдық және дизайнға қойылатын жоғары талаптарға сәйкес жасалған. Біздің фирмадан жаңа бұйым алғаныңызға риза болатыныңызға сенімдіміз.

Құралды пайдаланбас бұрын осы нұсқаулықпен мұқият танысыңыз, онда Сіздің қауіпсіздігіңізге қатысты маңызды ақпарат бар, сондай-ақ, құралды дұрыс пайдалану мен күтуге қатысты кеңестер берілген.

Нұсқаулықты кепілдік талонымен, кассалық чекпен бірге, мүмкіндігінше, картон қорапта және орама материалымен бірге сақтаңыз.

## Мазмұны

Қауіпсіздік бойынша жалпы нұсқаулар .....	53
Осы құралдың қауіпсіздігі бойынша арнайы нұсқаулар .....	54
Пайдалану саласы .....	54
Құралдың сипаттамасы .....	55
Жинақталуы .....	58
Құралды пайдалану .....	59
Функциялардың сипаттамасы .....	60
Тазарту және күтім .....	74
Егер қиындық туындаса .....	75
Техникалық сипаттамасы .....	76
Сертификаттау туралы ақпарат .....	76
Кепілдік міндеттеме .....	77

## Қауіпсіздік жөніндегі жалпы нұсқаулар

- Құрал тек қана тұрмыста пайдалануға арналған.
- Құралды тек мақсаты бойынша ғана пайдалану керек.
- Аталмыш құрал, құралды қолдануға қатысты қауіпсіздіктері үшін жауап беретін тұлғаның нұсқаулығы жүргізілген немесе қадағалау жүзеге асырылған кездерді есепке алмағанда, білімі мен тәжірибесі жоқ немесе жүйке жүйесінде немесе психикалық, физикалық ауытқулары бар тұлғалардың (балаларды қоса алғанда) қолдануына арналмаған. Балалардың құралмен ойнауына жол бермеу үшін оларды қадағалап отырыңыз.
- Құралды пайдалануды бастамас бұрын пайдалану бойынша нұсқаулықпен мұқият танысыңыз.
- Әр жолы құралды қоспас бұрын оны қарап шығыңыз. Құралдың және желілік сымның ақауы болса, құралды розеткаға қосуға мүлдем болмайды.
- Құрал мен желілік сым ыстық ауаның тікелей күн көзіне және ылғалға ұшырамайтындай етіп, сақталуы керек.
- **Назар аударыңыз! Құралды ванна, шұңғылша немесе сумен толтырылған басқа ыдыстардың қасында пайдалануға болмайды.**
- Құралды суға немесе басқа сұйықтыққа салуға мүлдем болмайды. Ылғал қолмен құралды ұстауға болмайды. Құрал дымқылданса, бірден желіден ажыратыңыз.
- Құрал суға түсіп кеткен жағдайда, оны бірден желіден ажыратыңыз. Және бұл кезде қолды суға малуға болмайды. Құралды екінші мәрте пайдаланудың алдында оны білікті маман тексеріп шығуы керек.
- Құралды тек қана ауыспалы тоқ көзіне ғана қосыңыз (~). Қоспас бұрын, құралдың желіде қолданылатын кернеуге арналғанына көз жеткізіңіз.
- **Кез келген ақау бола тұра құралды іске қосу Сізді кепілдікті қызмет көрсету құқығынан айырады.**
- Құралды тек қана жерге тұйықталған желіге ғана қосуға қажет. Сіздің қауіпсіздігіңізді қамтамасыз ету үшін жерлендіру бекітілген электр техникалық нормаларға сәйкес келуі тиіс. Қоректендірудің стандартты емес көздерін немесе қосу құрылғыларын пайдалануға болмайды.
- Құралды бөлмежайдан тысқары жерде пайдаланбаңыз. Құралды сүйір бұрыштарға соғылуынан сақтаңыз. Пайдаланып болғаннан кейін, тазартқанда немесе құрал сынып қалса әрдайым желіден ажыратыңыз.
- Құралды желілік сымнан ұстап тасымалдауға болмайды. Сондай-ақ, желілік сымнан ұстап желіден ажыратуға тиым салынады. Құралды желіден ажыратқан кезінде оның штепсельді ашасынан ұстаңыз.
- Жинағына кірмейтін қосымша аксессуарларды пайдалану Сізді кепілдікті қызмет көрсету құқығынан айырады.
- Пайдаланып болғаннан кейін, электрмен қоректендіру сымын құралды айналдыра орауға болмайды, себебі, уақыт өте келе бұл сымның үзілуіне әкеп соғуы мүмкін. Қашанда сақтау үшін сымды жақсылап тарқатыңыз.
- Құралды өз бетіңізбен жөндеуге болмайды. Жөндеуді қызмет көрсету орталығының білікті мамандары ғана жүзеге асыруы керек.
- Құралды жөндеу үшін тек қана түпнұсқа қосалқы бөлшектер пайдаланылады.

## Осы құралдың қауіпсіздігі жөніндегі арнайы нұсқаулар

- Құралды пайдаланғанда айналасында бос орындардың жеткілікті екеніне көз жеткізіңіз. Жиһаз, перделер сияқты өрт қауіптілігі бар нысандардан 15см қашықтықта болуы тиіс.
- Құралды пайдаланғанда оны құрғақ, тегіс термоберік қабатқа орнатыңыз.
- Құралды алғаш рет пайдаланалар алдында, бөгде иісті жою үшін мультипісіргіштің тостағанына ең жоғары денгейіне дейін су толтырып, («Буда пісіру») максималды температуралық режимінде, 30 минут бойы суды қайнатуды ұсынамыз.
- Бағдарламаның жұмыс барысында мультипісіргіштен тостағанды шығармаңыз, сондай-ақ, ішкі ыдыссыз әзірлеу бағдарламаны іске қосуға болмайды.
- Мультипісіргішті жылу шығаратын құралдардан (электр немесе газ асүй пештері) сияқты от көздерінен алыс жерлерге орнату қажет.
- Күйіп қалмас үшін жұмыс істеп тұрған құралды ұстамаңыз. Пайдаланып болғаннан кейін, мультипісіргішті суытыңыз, кері жағдайда терінің күйіп қалу қаупі бар.
- Құралды желіге қоспас бұрын, кернеуді тексеріңіз.
- Егер тағам әзірлемесеңіз, электр құралын желіге қосылған күйінде қалдырмаңыз.
- Құралды желіден ажыратар алдына қашанда құрал күту режимінде тұрғанына және ешбір бағдарлама іске қосылып тұрмағанына көз жеткізіңіз.
- Құрал электр желісіне қосылып тұрғанда ешқашан құралды көтермеңіз/жылжытпаңыз.
- Құралдың ішкі тостағаны тағамдық азықтармен толтырылу болса, құралды тасымалдауға болмайды.
- Мультипісіргіштің жұмысы барысында ішкі кастрөлді ұстамаңыз .
- Құралды тазарту үшін абразивті тазартқыштарды және агрессивті жуғыш құралдарды пайдаланбаңыз.
- Тағамды немесе суды мультипісіргіште ұзақ уақытқа қалдырмаңыз.
- Ішкі кастрель мен сыртқы корпустың арасында бөгде заттар болмауы тиіс.
- Күрішті немесе гарнирді әзірлеу барысында кастрөлдегі су мен жарманың мөлшерінің арасалмағын қадағалаңыз.
- Өндіруші осы нұсқауда қарастырылмаған немесе дұрыс пайдаланбаған жағдайдың нәтижесінде туындаған залал үшін жауапты емес.

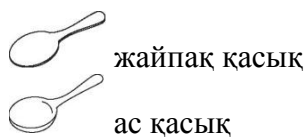
## Пайдалану саласы

- Құрал тек қана тұрмыста қолдануға арналған.
- Құралды тек мақсаты бойынша ғана пайдалануға болады.

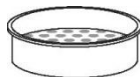
## Құралдың сипаттамасы



## Аксессуарлар

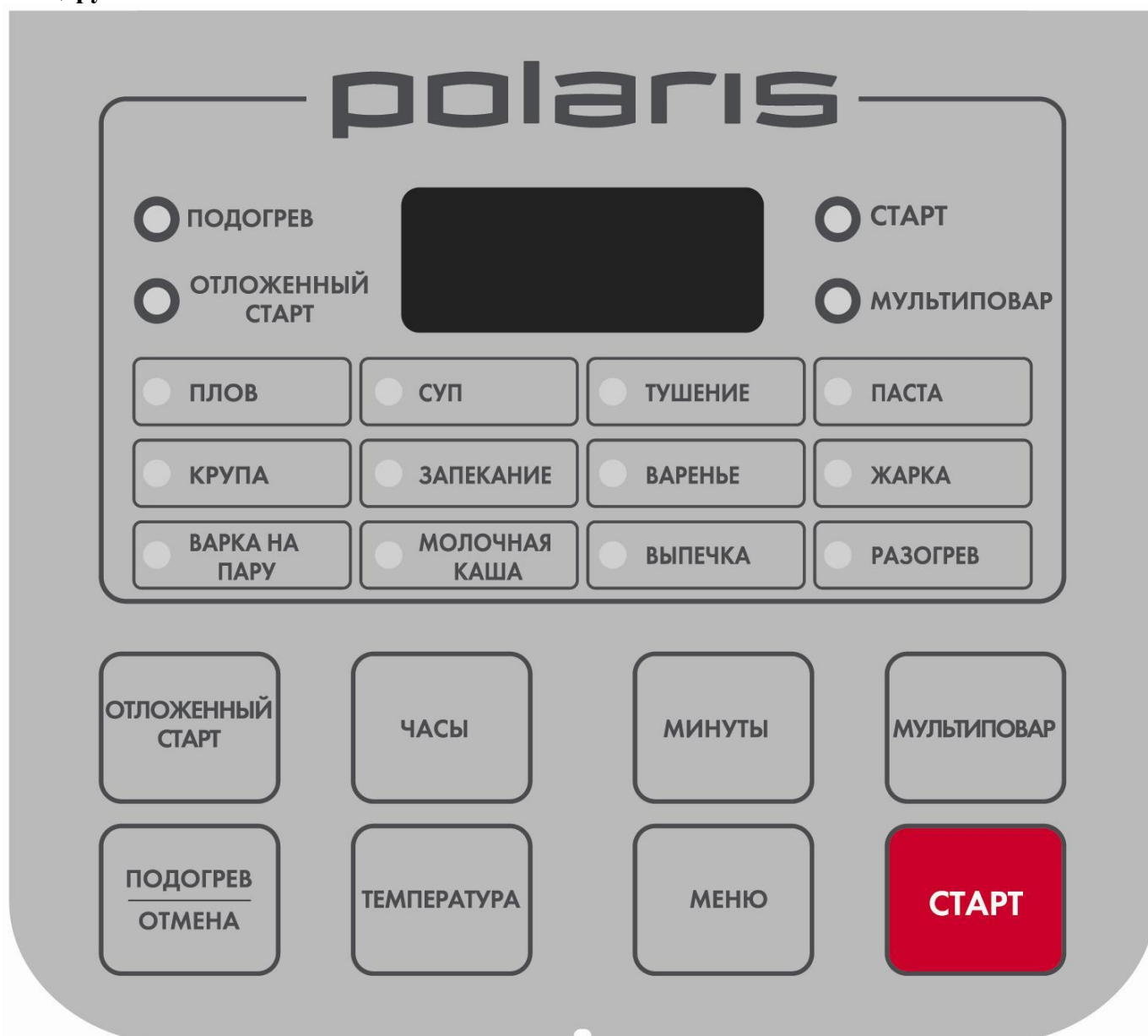


өлшейтін тостақ



буда пісіруге арналған контейнер

## Басқару панелі



*Подогрев- жылыту, отложенный старт – кейінге қалдырылған старт, старт-старт, мультиповар-мультипісіргіш, плов- палау, суп-сорпа, тушение – бұқтыру, паста – паста, крупа – жарма, запекание – қыздырып пісіру, варенье – қайнатпа, жарка – қуыру, варка на пару – буда пісіру, молочная каша – сүтті ботқа, выпечка – пісірмелер, разогрев – жылыту, часы – сағат, минуты – минуттар, подогрев/отмена – жылыту/болдырмау, меню – мәзір.*

“СТАРТ”

Әзірлеу режимдерін активтеуге арналған батырмасы. «МӘЗІР» батырмасының көмегімен әзірлеу бағдарламаны таңдаңыз (төменде қараңыз). Бағдарламаны іске қосу үшін «СТАРТ» батырмасына басыңыз. Тағам әзірлеу бағдарламасы аяқталғаннан кейін, құрылғы оған белгіленген режимі бойынша дайын тағамның температурасын қолдау үшін автоматы түрде автожылыту режиміне өтеді. Әзірлеу бағдарламасы аяқталғаннан кейін, құрал автожылыту режиміне ауысып тұрғанын «ЖЫЛЫТУ/БОЛДЫРМАУ» батырмасының жарқылдайтын индикаторы білдіреді. Сонымен бағдарлама аяқталып, автожылыту режиміне ауысқан кезде автожылыту режимін



“ЖЫЛЫТУ/БОЛДЫРМАУ ”	<p>болдырдытпау үшін «СТАРТ» батырмасына тағы бір рет басыңыз. «ЖЫЛЫТУ/БОЛДЫРМАУ» батырмасының жарық индикаторы сөнеді. Егер кейінірек Сіз ауысу режимін автожылыту режиміне орнатқыңыз келсе «СТАРТ» батырмасына қайтадан басыңыз.</p> <p>Осы батырма арқылы кез келген эзірлеу бағдарламаны белгілеп қойылған уақыттан ертерек өшіруге болады. Активтенген бағдарламаны болдырмау үшін «ЖЫЛЫТУ/БОЛДЫРМАУ» батырмасына басыңыз. Құрал күту режимінде болған кезде бұл батырмаға басыңыз, құрал автоматты түрде жылыту режиміне ауысады.</p>
“МӘЗІР”	<p>Бұл батырма эзірлеудің 12- автобағдарламалардың тізімінен кез келген біреу бағдарламаны таңдап алу үшін қажет. Бұл батырмаға қайталап әрбір рет басқан сайын мәзірдегі бағдарламалардың тізімі бойынша алға қарай келесі эзірлеу бағдарламаға ауыса аласыз, сонымен әр таңдалған бағдарламаның атауы жыпылықтап көрінеді.</p>
“ТЕМПЕРАТУРА”	<p>Сіз бұл батырма арқыла «Мультиаспаз» және «Қуыру» бағдарламаларын таңдап, эзірлеу температураны орната аласыз. «Мультиаспаз» режимін таңдаңыз, ол үшін оған сәйкесінше батырманы басыңыз немесе «МӘЗІР» батырмасы арқылы «Қуыру» режимін таңдаңыз. Егер қажет болса «САҒАТ» және «МИНУТТАР» батырмаларына басып, эзірлеу уақытты өзгертіңіз. Содан кейін “ТЕМПЕРАТУРА” батырмасына басып қажетті температураны орнатыңыз.</p>
“САҒАТ” “МИНУТТАР ”	<p>және Бұл батырмалар арқылы автоматты бағдарламаларда эзірлеу уақытты реттеуге болады.</p>
“КЕЙІНГЕ ҚАЛДЫРЫЛҒАН СТАРТ ”	<p>Бұл режимді активтеу үшін эзірлеу бағдарламаны таңдаңыз, эзірленетін тағамның рецептіне қарай уақыттық- температуралық режимін орнатыңыз. Содан кейін КЕЙІНГЕ ҚАЛДЫРЫЛҒАН СТАРТ батырмасына басыңыз, сол кезде оған сәйкесінше батырмасының индекаторы жанады. “САҒАТ” және “МИНУТТАР ” батырмаларын қолданып, тағамның қай уақытта дайын болатынын таңдап, өзіңіз қалаған уақытты орната аласыз.</p>
“МУЛЬТИАСПАЗ”	<p>Бұл батырмасы «Мультиаспаз» әмбебап режиміне кіру үшін қажет.</p>

## **Жинақталуы**

Құрал	1 дана.
Керамикалық жабыны бар ішкі тостақ	1 дана.
Буда пісіруге арналған контейнер	1 шт.
Жайпақ қасық	1 дана.
Сорпаға арналған ас қасық	1 дана.
Өлшейтін тостақ	1 дана.
Қоректендіру бауы	1 дана.
Конденсатты жинауға арналған алынбалы контейнер	1 дана.
Рецептер кітабы	
Пайдалану жөніндегі нұсқаулық	
Қызмет көрсету орталықтарының тізімі	
Кепілдік талоны	

## **Пайдалануға дайындық**

1. Орамасын ашып, құралды абайлап шығарыңыз, орайтын және жарнамалық барлық материалдарды алып тастаңыз.
2. Аксессуарлардың бәрін және пайдалану жөніндегі нұсқауды алып шығыңыз.
3. Құралдың сыртқы қабатын дымқыл губкамен сүртіңіз.
4. Тостақты сабынды жылы сумен жуыңыз. Мұқият кептіріңіз.

## Құралды пайдалану

Құралды пайдалануды бастамас бұрын нұсқаулықпен танысып, сондағы нұсқауларды басшылыққа алыңыз.

1. Батырмаға басып, құралдың қақпағын ашыңыз
2. Әзірлеуді бастаудың бұрын құралдың ішкі және сыртқы бөліктерінің орамадан босағанына және лас еместігіне көз жеткізіңіз. Ішкі кастрөл мен қыздыратын қабат арасында бөгде заттардың жоқтығына көз жеткізіңіз.
3. Қажетті тағамдарды тостаққа салып, мультипісіргішке орнатыңыз («Қуыру» бағдарламаны пайдалану барысында бос тостағанды орнатыңыз, ал тағамды әзірлеу уақытының кері санауы басталғанда азық түліктерді салыңыз).
4. Тостақтың қыздыратын элементке дұрыс орнатылғанына көз жеткізіңіз. Тостақ қыздыратын қабатта қажетті орынға қондырылғанша, ішкі тостақты айналдырып бұраңыз.
5. Әзірлеу режиміне қарай, құралдың қақпағы ашық немесе жабық күйде болады. Қақпақтың дұрыс орналасуы туралы кеңестер әзірлеу режимінің әрбір сипаттамасында келтірілген.
6. Мультипісіргішті розеткаға қосыңыз. Жоғарыда аталған нұсқаулар орындалмағанда, құралды розеткаға қосуға болмайды.
7. Әзірлеудің қажетті режимін таңдап алыңыз, қажет жағдайда температура мен уақытын реттеп қойыңыз.
8. “СТАРТ” батырмасына басыңыз.

## Бағдарламалардың сипаттамасы

Мультипісiргiштiң 0513ADG 12 автоматты бағдарламасы және “Мультиаспаз ” көп функционалды режимi бар.

Әзiрлеу уақыты аяқталғаннан кейiн құрал автоматты түрде (ЖЫЛЫТУ) температураны қолдау режимiне ауысады, егер бұл режим бұрыннан жойылмаған болса. Бұл кезде “ЖЫЛЫТУ” батырмасының жарық индикаторы жанады және дисплейде тағамды әзiрлеу уақытының керi санауы басталады.

### «Мультиаспаз» бағдарламасы

*“Мультиаспаз” бағдарламасы көп функционалды режимi болып табылады, ол Сiзге әр түрлi көптеген тағам әзiрлеуге мүмкiндiк бередi. Бұл режимде жұмыс iстеу үшiн әзiрлеудiң қажеттi уақытын және температурасын қолмен орнату қажет.*

- Құралды iске қосыңыз. Дисплейде мына - - - - символдар жанады.
  - Қажеттi қоспалардың барлығын рецептураға сәйкес, тостакқа салыңыз. «Құралды пайдалану» тарауын басшылыққа алыңыз.
  - Бұл бағдарламаны «МӘЗiР» батырмасына басып, активтеуге болады. «МУЛЬТИАСПАЗ» батырмасына басқан кезде, панелде оған сәйкесiнше индикация жанады.
  - Жыпылықтап тұрған таймерде уақыттың мәнi көрсетiледi, осы режимге бекiтiлген уақыт режимi бойынша тағамды әзiрлеу уақыты - 5 минут.
  - Тағамды әзiрлеуге қажеттi уақытты орнату үшiн “САҒАТ” және “МИНУТТАР ” батырмаларын қолданыңыз.
  - Сонымен «САҒАТ» және «МИНУТТАР» батырмаларын қолданып, тағамды әзiрлеуге қажеттi уақытты орнатыңыз. Сағатты 1 сағаттық қадамымен орнатыңыз, ал минуттарды ауыспалы қадамымен орнату қажет.
  - Әзiрлеудiң уақыт диапазоны 5 минуттан бастап до 45 дейiн болса, уақытты - 1 минут қадамымен орнатыңыз, әзiрлеудiң уақыт диапазоны 45 минуттан бастап 1 сағат 30 минутқа дейiн болса - 5 минут қадамымен орнатыңыз, әзiрлеудiң уақыт диапазоны 1 сағат 30 минуттан басталып 3 сағатқа дейiн болса - 10 минут қадамымен орнатыңыз, ал әзiрлеудiң уақыт диапазоны 3 сағаттан бастап 12 сағатқа дейiн болса – 20 минут қадамымен орнатыңыз.
- Әзiрлеу температураны орнатыңыз. Ол үшiн “ТЕМПЕРАТУРА” батырмасына басыңыз, сонымен индикаторындағы температураның мәнi (бекiтiлген температураның режимi бойынша - 120°C) шығып, жыпылықтай бастайды. “ТЕМПЕРАТУРА” батырмасына кезектеп басып, қажеттi температураның мәнiн тағам әзiрлеудiң рецептiне қарай 35°C градустан бастап 160°C градусқа дейiн орнатыңыз. Температураның диапазоны 35°C градустан бастап 110°C градусқа дейiн болса температураны - 5°C қадамымен орнатыңыз, сонымен 110°C градустан бастап 160°C градусқа дейiн болса - 10°C градус қадамымен орнатылады.
- Бағдарламаны iске қосу үшiн «СТАРТ» батырмасына басыңыз. Содан кейiн бiр реттiк дыбыстық сигнал естiлiп «Старт» жарық индикаторы жанады. Сондай-ақ, «Жылыту» индикаторы жанады, бұл бағдарламаның жұмыс уақыты аяқталғаннан кейiн, құрылғы автоматты түрде «ЖЫЛЫТУ» режимiне өткенiң бiлдiредi. Бағдарламаның ЖЫЛЫТУ режимiне автоөтуiн болдырдытпау үшiн «СТАРТ» батырмасына қайтадан басыңыз, сонымен «Жылыту» индикаторы сөнедi.
  - Дисплейде әзiрлеу уақытының керi есебi көрiнедi.  
Егер бағдарламаны уақытының керi есебi аяқталғанша өшiру қажет болса, «ЖЫЛЫТУ/БОЛДЫРМАУ» батырмасына басыңыз.

Мультипісіргіш жұмыс уақыты аяқталғысымен дыбыстық сигнал шығарады. Құрылғы автоматты түрде жылыту режиміне өтеді, егер бұл режим бұрыннан жойылмаған болса.

- Температураны қолдау режимін өшіру үшін «ЖЫЛЫТУ/БОЛДЫРМАУ» батырмасына басыңыз, құралды өшіріңіз.
- «МУЛЬТИАСПАЗ» бағдарламасында тағамның әзірлеу процесінің дәрежесін бақылауға мүмкіндік бар. Әзірлеу барысында, кез келген сәтте қақпақты ашып, тағамның даярлығын бақылауыңызға болады, егер тағам дайын болса, құрылғыны өшіріңіз.

#### **Ескертпе:**

- 1) Қақпақтың әзірленетін тағамның түрлеріне сәйкестікте орналасуын қадағалауды өтінеміз. Мысалы, макарон өнімдерін әзірлеу кезінде мультипісіргіштің қақпағын ашық қалдыруға кеңес беріледі, өйткені, әзірлеу барысында көп көпіршік түзіледі.
- 2) Егер «Мультиаспаз» қуыру режимінде пайдаланатын болса, ингредиенттерді құралды қыздып алғаннан кейін салыңыз. Құралдың қақпағы ашық күйінде болуы тиіс.
- 3) Егер тағамды әзірлеу үшін 150-160°C температуралық мән орнатылса, онда әзірлеу уақыты 3 сағатпен шектеледі.
- 4) Әзірлеу температураның мәні 80°C градустан төменрек орнатылса, онда «ЖЫЛЫТУ» режиміне ауысуға мүмкіндік жоқ, дегенімен әзірлеу бағдарламаларында мұндай қарастырылмаған.

#### **«Пісірмелер» бағдарламасы**

*«Пісірмелер» бағдарламасы корждар, кекстер, пирогтар, запеканкалар және басқа да тағам әзірлеуге арналған.*

- Құралды іске қосыңыз. Дисплейде мына - - - - символдар пайда болады.
- Қажетті қоспалардың барлығын рецептураға сәйкес, тостакқа салыңыз. «Құралды пайдалану» тарауын басшылыққа алыңыз.
- Бұл режимде әзірлеу кезінде қақпақты жабық күйінде қалдыруға кеңес беріледі. Қақпақ дұрыс жабылмағанда нәтижесі талабыңыздан шықпауы мүмкін.
- «МӘЗІР» батырмаға кезектеп басыңыз да «Пісірмелер» бағдарламаны таңдап алыңыз, сонымен, панелде бағдарламаның атауына сәйкес индикаторы жанады.
- Жыпылықтап тұрған таймерде уақыттың мәні көрсетіледі, осы режимге бекітілген уақыт режимі бойынша тағамды әзірлеу уақыты – 1 сағат. Сонымен әзірлеудің уақыт диапазоны, тағам әзірлеудің рецептіне қарай 30 минуттан бастап 3 сағат 30 минуттық аралығында өзгеруі мүмкін.
- Тағамды әзірлеуге қажетті уақытты орнату үшін “САҒАТ” және “МИНУТТАР ” батырмаларын қолданыңыз. Сонымен «САҒАТ» және «МИНУТТАР» батырмаларын қолданып, тағамды әзірлеуге қажетті уақытты орнатыңыз. Сағатты 1 сағаттық қадамымен орнатыңыз, ал минуттарды 10 минуттық қадамымен орнату қажет.
- Бағдарламаны іске қосу үшін «СТАРТ» батырмасына басыңыз. Содан кейін бір реттік дыбыстық сигнал естіліп «Старт» жарық индикаторы жанады. Сондай-ақ, «Жылыту» индикаторы жанады, бұл бағдарламаның жұмыс уақыты аяқталғаннан кейін, құрылғы автоматты түрде «ЖЫЛЫТУ» режиміне өткенің білдіреді. Бағдарламаның ЖЫЛЫТУ режиміне автоөтуін болдырдытпау үшін «СТАРТ» батырмасына қайтадан басыңыз, сонымен «Жылыту» индикаторы сөнеді.
- Дисплейде әзірлеу уақытының кері есебі көрінеді.

Егер бағдарламаны уақытының кері есебі аяқталғанша өшіру қажет болса, «ЖЫЛЫТУ/БОЛДЫРМАУ» батырмасына басыңыз.

Мультипісіргіш жұмыс уақыты аяқталғысымен дыбыстық сигнал шығарады. Құрылғы автоматты түрде жылыту режиміне өтеді, егер бұл режим бұрыннан жойылмаған болса.

- Температураны қолдау режимін өшіру үшін «ЖЫЛЫТУ/БОЛДЫРМАУ» батырмасына басыңыз, құралды өшіріңіз.

## «Сорпа» бағдарламасы

*«Сорпа» бағдарламасы сорпалар мен көжелер және басқа тағамдарды әзірлеуге арналған.*

- Құралды іске қосыңыз. Дисплейде мына - - - - символдар пайда болады.
- Қажетті косяпалардың барлығын рецептураға сәйкес, тостаққа салыңыз. «Құралды пайдалану» тарауын басшылыққа алыңыз.
- *Бұл режимде әзірлеу кезінде қақпақты жабық күйінде қалдыруға кеңес беріледі. Қақпақ дұрыс жабылмағанда нәтижесі талабыңыздан шықпауы мүмкін.*
- «МӘЗІР» батырмаға кезектеп басыңыз да “СОРПА” бағдарламаны таңдап алыңыз, сонымен, панелде бағдарламаның атауына сәйкес индикаторы жанады.
- Жыпылықтап тұрған таймерде уақыттың мәні көрсетіледі, осы режимге бекітілген уақыт режимі бойынша тағамды әзірлеу уақыты – 1 сағат. Сонымен әзірлеудің уақыт диапазоны, тағам әзірлеудің рецептіне қарай 1 сағаттан бастап 4 сағаттың аралығында өзгеруі мүмкін.
- Тағамды әзірлеуге қажетті уақытты орнату үшін “САҒАТ” және “МИНУТТАР ” батырмаларын қолданыңыз. Сонымен «САҒАТ» және «МИНУТТАР» батырмаларын қолданып, тағамды әзірлеуге қажетті уақытты орнатыңыз. Сағатты 1 сағаттық қадамымен орнатыңыз, ал минуттарды 10 минуттық қадамымен орнату қажет.
- Бағдарламаны іске қосу үшін «СТАРТ» батырмасына басыңыз. Содан кейін бір реттік дыбыстық сигнал естіліп «Старт» жарық индикаторы жанады. Сондай-ақ, «Жылыту» индикаторы жанады, бұл бағдарламаның жұмыс уақыты аяқталғаннан кейін, құрылғы автоматты түрде «ЖЫЛЫТУ» режиміне өткенің білдіреді. Бағдарламаның ЖЫЛЫТУ режиміне автоөтуін болдырдытпау үшін «СТАРТ» батырмасына қайтадан басыңыз, сонымен «Жылыту» индикаторы сөнеді.
- Дисплейде әзірлеу уақытының кері есебі көрінеді.
- Егер Егер бағдарламаны уақытының кері есебі аяқталғанша өшіру қажет болса, «ЖЫЛЫТУ/БОЛДЫРМАУ» батырмасына басыңыз.
- Мультипісіргіш жұмыс уақыты аяқталғысымен дыбыстық сигнал шығарады. Құрылғы автоматты түрде жылыту режиміне өтеді, егер бұл режим бұрыннан жойылмаған болса.
- Температураны қолдау режимін өшіру үшін «ЖЫЛЫТУ/БОЛДЫРМАУ» батырмасына басыңыз, құралды өшіріңіз.

## «Бұқтыру» бағдарламасы

*Бұл бағдарламасы рагу, ет және көкіністен жасалатын тағамдарды әзірлеуге арналған. Қолдайтын температура тағамның пайдалы қасиеттерін сақтауға мүмкіндік береді.*

- Құралды іске қосыңыз. Дисплейде мына - - - - символдар пайда болады.
- Қажетті қоспалардың барлығын рецептураға сәйкес, тостаққа салыңыз. «Құралды пайдалану» тарауын басшылыққа алыңыз.
- *Бұл режимде әзірлеу кезінде қақпақты жабық күйінде қалдыруға кеңес беріледі. Қақпақ дұрыс жабылмағанда нәтижесі талабыңыздан шықпауы мүмкін.*
- «МЭЗІР» батырмаға кезектеп басыңыз “БҰҚТЫРУ” бағдарламаны таңдап алыңыз, сонымен, панелде бағдарламаның атауына сәйкес индикаторы жанады.
- Жыпылықтап тұрған таймерде уақыттың мәні көрсетіледі, осы режимге бекітілген уақыт режимі бойынша тағамды әзірлеу уақыты – 2 сағат. Сонымен әзірлеудің уақыт диапазоны, тағам әзірлеудің рецептіне қарай 30 минуттан бастап 8 сағатың аралығында өзгеруі мүмкін.
- Тағамды әзірлеуге қажетті уақытты орнату үшін “САҒАТ” және “МИНУТТАР ” батырмаларын қолданыңыз. Сонымен «САҒАТ» және «МИНУТТАР» батырмаларын қолданып, тағамды әзірлеуге қажетті уақытты орнатыңыз. Сағатты 1 сағаттық қадамымен орнатыңыз, ал минуттарды 30 минуттық қадамымен орнату қажет.
- Бағдарламаны іске қосу үшін «СТАРТ» батырмасына басыңыз. Содан кейін бір реттік дыбыстық сигнал естіліп «Старт» жарық индикаторы жанады. Сондай-ақ, «Жылыту» индикаторы жанады, бұл бағдарламаның жұмыс уақыты аяқталғаннан кейін, құрылғы автоматты түрде «ЖЫЛЫТУ» режиміне өткенің білдіреді. Бағдарламаның ЖЫЛЫТУ режиміне автоөтуін болдырдытпау үшін «СТАРТ» батырмасына қайтадан басыңыз, сонымен «Жылыту» индикаторы сөнеді.
- Дисплейде әзірлеу уақытының кері есебі көрінеді.  
Егер бағдарламаны уақытының кері есебі аяқталғанша өшіру қажет болса, «ЖЫЛЫТУ/БОЛДЫРМАУ» батырмасына басыңыз.  
Мультипісіргіш жұмыс уақыты аяқталғысымен дыбыстық сигнал шығарады. Құрылғы автоматты түрде жылыту режиміне өтеді, егер бұл режим бұрыннан жойылмаған болса.
- Температураны қолдау режимін өшіру үшін «ЖЫЛЫТУ/БОЛДЫРМАУ» батырмасына басыңыз, құралды өшіріңіз.

## «Қуыру» бағдарламасы

*«Қуыру» бағдарламасы тағамды аздап қызартып қуыруға арналған. Рецепттура мен тағам түрлеріне қарай қажетті уақыттық және температуралық режимдерді таңдап алуға болады.*

- Құралды іске қосыңыз. Дисплейде мына - - - - символдар пайда болады.
- Тостағанға рецепттураға сәйкес, қажетті мөлшерде май құйыңыз. «Құралды пайдалану» тарауын басшылыққа алыңыз.
- *Бұл режимде әзірлеу кезінде тостаған жұмыс температураға жеткен сайын қақпақты ашық күйінде қалдыруға кеңес беріледі. Қақпақ дұрыс жабылмағанда нәтижесі талабыңыздан шықпауы мүмкін*
- «МӘЗІР» батырмаға кезектеп басыңыз “ҚУЫРУ” бағдарламаны таңдап алыңыз, сонымен, панелде бағдарламаның атауына сәйкес индикаторы жанады.
- Жыпылықтап тұрған таймерде уақыттың мәні көрсетіледі, осы режимге бекітілген уақыт режимі бойынша тағамды әзірлеу уақыты – 15 минут.
- Тағамды әзірлеуге қажетті уақытты орнату үшін “САҒАТ” және “МИНУТТАР ” батырмаларын қолданыңыз. Сонымен «САҒАТ» және «МИНУТТАР» батырмаларын қолданып, тағамды әзірлеуге қажетті уақытты орнатыңыз. Сағатты 1 сағаттық қадамымен орнатыңыз, ал минуттарды 5 минуттық қадамымен орнату қажет. Сонымен әзірлеудің уақыт диапазоны, тағам әзірлеудің рецептіне қарай 10 минуттан бастап 1 сағатың аралығында өзгеруі мүмкін.
- Сондай-ақ, бұл режимде әзірлеу температураны таңдауға мүмкіндік бар.
- “ТЕМПЕРАТУРА” батырмасына басыңыз, сонымен дисплейде температураның мәні - 160°C көрінеді. “ТЕМПЕРАТУРА” батырмасына кезектеп басып, қажетті температураның мәнін тағам әзірлеудің рецептіне қарай 100°C градустан бастап 160°C градусқа дейін - 10°C градус қадамымен орнатыңыз.
- Бағдарламаны іске қосу үшін «СТАРТ» батырмасына басыңыз. Содан кейін бір реттік дыбыстық сигнал естіліп «Старт» жарық индикаторы жанады. Тостағанның жылыту процесін жылдамдату үшін құралдың қақпағы жабық күйінде болу қажет.
- Сондай-ақ, «Жылыту» индикаторы жанады, бұл бағдарламаның жұмыс уақыты аяқталғаннан кейін, құрылғы автоматты түрде «ЖЫЛЫТУ» режиміне өткенің білдіреді. Бағдарламаның ЖЫЛЫТУ режиміне автоөтуін болдырдытпау үшін «СТАРТ» батырмасына қайтадан басыңыз, сонымен «Жылыту» индикаторы сөнеді.
- Құрал бекітілген температураға жетіп, қызғаннан соң әзірлеу уақытының кері есебі басталады.
- Құралдың тостағаны қызғаннан кейін, және әзірлеу уақытының кері есебі басталған соң он реттік дыбыстық сигнал естіледі, содан кейін құралдың қақпағын ашыңыз, қажетті қоспалардың барлығын тостаққа салыңыз, тағамды әзірлеу процесін қадағалау қажет, сонымен әзірлеу барысында қажет болса, тостақтың ішіндегі тағамды, ол дайын болғанша араластырып не аударыстырып тұрыңыз.
- Егер бағдарламаны уақытының кері есебі аяқталғанша өшіру қажет болса, «ЖЫЛЫТУ/БОЛДЫРМАУ» батырмасына басыңыз.
- Мультипісіргіш жұмыс уақыты аяқталғысымен дыбыстық сигнал шығарады. Құрылғы автоматты түрде жылыту режиміне өтеді, егер бұл режим бұрыннан жойылмаған болса
- Температураны қолдау режимін өшіру үшін «ЖЫЛЫТУ/БОЛДЫРМАУ» батырмасына басыңыз, құралды өшіріңіз.



## «Қыздырып пісіру»

“Қыздырып пісіру” бағдарламасы көкөністерді, етті, балықты қыздырып пісіруге, күрделі көп компонентті запеканкалар мен басқа да тағамдарды әзірлеуге арналған.

- Құралды іске қосыңыз. Дисплейде мына - - - - символдар пайда болады.
- Қажетті қоспалардың барлығын рецептураға сәйкес, тостаққа салыңыз. «Құралды пайдалану» тарауын басшылыққа алыңыз.
- *Бұл режимде әзірлеу кезінде қақпақты жабық күйінде қалдыруға кеңес беріледі. Қақпақ дұрыс жабылмағанда нәтижесі талабыңыздан шықпауы мүмкін.*
- «МӘЗІР» батырмаға кезектеп басыңыз “ҚЫЗДЫРЫП ПІСІРУ” бағдарламаны таңдап алыңыз, сонымен, панелде бағдарламаның атауына сәйкес индикаторы жанады.
- Жыпылықтап тұрған таймерде уақыттың мәні көрсетіледі, осы режимге бекітілген уақыт режимі бойынша тағамды әзірлеу уақыты – 30 минут. Сонымен әзірлеудің уақыт диапазоны, тағам әзірлеудің рецептіне қарай 10 минуттан бастап 2 сағат 30 минуттық аралығында өзгеруі мүмкін.
- Тағамды әзірлеуге қажетті уақытты орнату үшін “САҒАТ” және “МИНУТТАР ” батырмаларын қолданыңыз. Сонымен «САҒАТ» және «МИНУТТАР» батырмаларын қолданып, тағамды әзірлеуге қажетті уақытты орнатыңыз. Сағатты 1 сағаттық қадамымен орнатыңыз, ал минуттарды 5 минуттық қадамымен орнату қажет.
- Бағдарламаны іске қосу үшін «СТАРТ» батырмасына басыңыз. Содан кейін бір реттік дыбыстық сигнал естіліп «Старт» жарық индикаторы жанады. Тостағанның жылыту процесін жылдамдату үшін құралдың қақпағы жабық күйінде болу қажет.
- Сондай-ақ, «Жылыту» индикаторы жанады, бұл бағдарламаның жұмыс уақыты аяқталғаннан кейін, құрылғы автоматты түрде «ЖЫЛЫТУ» режиміне өткенің білдіреді. Бағдарламаның ЖЫЛЫТУ режиміне автоөтуін болдырдытпау үшін «СТАРТ» батырмасына қайтадан басыңыз, сонымен «Жылыту» индикаторы сөнеді.
- Дисплейде әзірлеу уақытының кері есебі көрінеді.  
Егер бағдарламаны уақытының кері есебі аяқталғанша өшіру қажет болса, «ЖЫЛЫТУ/БОЛДЫРМАУ» батырмасына басыңыз.  
Мультипісіргіш жұмыс уақыты аяқталғысымен дыбыстық сигнал шығарады. Құрылғы автоматты түрде жылыту режиміне өтеді, егер бұл режим бұрыннан жойылмаған болса.
- Температураны қолдау режимін өшіру үшін «ЖЫЛЫТУ/БОЛДЫРМАУ» батырмасына басыңыз, құралды өшіріңіз.

## «Паста»

Бұл бағдарламасы макарон өнімдерін әзірлеуге арналған .

- Құралды іске қосыңыз. Дисплейде мына - - - - символдар пайда болады.
- Тостаққа суды құйыңыз. Ыдысты тек қана жартылай мөлшерде толтыруға кенес беріледі. Тостағанды шамамен 2/3 литр мөлшерде сумен толтырыңыз. Құралдың қақпағын жабыңыз. «Құралды пайдалану» тарауын басшылыққа алыңыз.
- *Бұл режимде әзірлеу кезінде қақпақты су қайнағанына жабық күйде қалдыруға кеңес беріледі, содан кейін азық түліктерді тостаққа салған соң ашық күйде болу тиіс, өйткені, макарон өнімдерді әзірлеу барысында көп көпіршік түзіледі. Қақпақ дұрыс жабылмағанда нәтижесі талабыңыздан шықпауы мүмкін.*
- «МӘЗІР» батырмаға кезектеп басыңыз “ПАСТА” бағдарламаны таңдап алыңыз, сонымен, панелде бағдарламаның атауына сәйкес индикаторы жанады.
- Жыпылықтап тұрған таймерде уақыттың мәні көрсетіледі, осы режимге бекітілген уақыт режимі бойынша тағамды әзірлеу уақыты – 8 минут. Сонымен әзірлеудің уақыт диапазоны, тағам әзірлеудің рецептіне қарай 8 минуттан бастап 20 минуттық аралығында өзгеруі мүмкін.
- Тағамды әзірлеуге қажетті уақытты орнату үшін “САҒАТ” және “МИНУТТАР ” батырмаларын қолданыңыз. Сонымен «МИНУТТАР» батырманы қолданып, тағамды әзірлеуге қажетті уақытты орнатыңыз. Сағатты 1 сағаттық қадамымен орнатыңыз, ал минуттарды 1 минуттық қадамымен орнату қажет.
- Бағдарламаны іске қосу үшін «СТАРТ» батырмасына басыңыз. Содан кейін бір реттік дыбыстық сигнал естіліп «Старт» жарық индикаторы жанады. Бағдарламаның жұмысы дұрыстап өтсін десеңіз, құралдың қақпағын жабық күйінде қалдыру қажет.
- Сондай-ақ, «Жылыту» индикаторы жанады, бұл бағдарламаның жұмыс уақыты аяқталғаннан кейін, құрылғы автоматты түрде «ЖЫЛЫТУ» режиміне өткенің білдіреді. Бағдарламаның ЖЫЛЫТУ режиміне автоөтуін болдырдытпау үшін «СТАРТ» батырмасына қайтадан басыңыз, сонымен «Жылыту» индикаторы сөнеді.
- Құрал бекітілген температураға жетіп, қызғаннан соң он реттік дыбыстық сигнал естіледі, сонымен әзірлеу уақытының кері есебі басталады, содан кейін құралдың қақпағын ашыңыз, қажетті қоспалардың барлығын қайнаған суға салыңыз, құралдың қақпағын жаппаңыз.  
Егер бағдарламаны уақытының кері есебі аяқталғанша өшіру қажет болса, «ЖЫЛЫТУ/БОЛДЫРМАУ» батырмасына басыңыз.
- Мультипісіргіш жұмыс уақыты аяқталғысымен дыбыстық сигнал шығарады. Құрылғы автоматты түрде жылыту режиміне өтеді, егер бұл режим бұрыннан жойылмаған болса.
- Температураны қолдау режимін өшіру үшін «ЖЫЛЫТУ/БОЛДЫРМАУ» батырмасына басыңыз, құралды өшіріңіз.

## «Қайнатпа»

Бұл бағдарламасы қайнатпаларды әзірлеуге арналған.

- Құралды іске қосыңыз. Дисплейде мына - - - - символдар пайда болады.
- Қажетті коопалардың барлығын рецептураға сәйкес, тостаққа салыңыз. «Құралды пайдалану» тарауын басшылыққа алыңыз.
- *Бұл бағдарламада, әзірлеу кезінде, су қайнағаннан кейін тағамды әзірлеу процесін қадағалау қажет, құралдың қақпағын жабық не ашық күйінде қалдырыңыз. Егер әзірлеу барысында көп көпіршік түзілсе, құралдың қақпағын ашық күйінде қалдыруға кеңес беріледі. Егер әзірлеу барысында су қатты қайнап таспаса және көп көпіршік түзілмесе, әзірлеу процесін жылдамдату үшін құралдың қақпағы жабық күйінде қалдыруға қажет. Қақпақ дұрыс жабылмағанда нәтижесі талабыңыздан шықпауы мүмкін.*
- «МӘЗІР» батырмаға кезектеп басыңыз «ҚАЙНАТПА» бағдарламаны таңдап алыңыз, сонымен, панелде бағдарламаның атауына сәйкес индикаторы жанады.
- Жыпылықтап тұрған таймерде уақыттың мәні көрсетіледі, осы режимге бекітілген уақыт режимі бойынша тағамды әзірлеу уақыты – 1 сағат. Сонымен әзірлеудің уақыт диапазоны, тағам әзірлеудің рецептіне қарай 30 минуттан бастап 4 сағаттың аралығында өзгеруі мүмкін.
- Тағамды әзірлеуге қажетті уақытты орнату үшін «САҒАТ» және «МИНУТТАР » батырмаларын қолданыңыз. Сонымен «МИНУТТАР» батырманы қолданып, тағамды әзірлеуге қажетті уақытты орнатыңыз. Сағатты 1 сағаттық қадамымен орнатыңыз, ал минуттарды 10 минуттық қадамымен орнату қажет.
- Бағдарламаны іске қосу үшін «СТАРТ» батырмасына басыңыз. Содан кейін бір реттік дыбыстық сигнал естіліп «Старт» жарық индикаторы жанады. Бағдарламаның жұмысы дұрыстап өтсін десеңіз, құралдың қақпағын жабық күйінде қалдыру қажет.
- Сондай-ақ, «Жылыту» индикаторы жанады, бұл бағдарламаның жұмыс уақыты аяқталғаннан кейін, құрылғы автоматты түрде «ЖЫЛЫТУ» режиміне өткенің білдіреді. Бағдарламаның ЖЫЛЫТУ режиміне автоөтуін болдырдытпау үшін «СТАРТ» батырмасына қайтадан басыңыз, сонымен «Жылыту» индикаторы сөнеді.
- Дисплейде әзірлеу уақытының кері есебі көрінеді.  
Егер бағдарламаны уақытының кері есебі аяқталғанша өшіру қажет болса, «ЖЫЛЫТУ/БОЛДЫРМАУ» батырмасына басыңыз.  
Мультипісіргіш жұмыс уақыты аяқталғысымен дыбыстық сигнал шығарады. Құрылғы автоматты түрде жылыту режиміне өтеді, егер бұл режим бұрыннан жойылмаған болса.
- Температураны қолдау режимін өшіру үшін «ЖЫЛЫТУ/БОЛДЫРМАУ» батырмасына басыңыз, құралды өшіріңіз.

## «Буда пісіру» бағдарламасы

*Мультипісіргіш 0513ADG Сіздің ас үйіңіздегі дәстүрлі булап пісіргіштерді алмастыра алады. “Буда пісіру” бағдарламасы өнімдердің дәрумендері мен пайдалы қасиеттерін сақтай отырып, тағамды буда әзірлеуге мүмкіндік береді. Арнайы контейнері, тұғырық табақ-буда пісіргіш құрылғының жинағымен бірге жеткізіледі.*

- Құралды іске қосыңыз. Дисплейде мына - - - - символдар пайда болады.
- Тағамды буда пісіру үшін тостақты неғұрлым көп дегенде 1/3 мөлшерде сумен толтырыңыз. Тостағанды мультипісіргішке орнатыңыз.
- Тағамды әзірлеу үшін қажетті қоспалардың барлығын дайындаңыз және тағамды буда пісіру үшін арнайы контейнерге салыңыз. Контейнерді тостағанға орнатыңыз.
- *Бұл режимде әзірлеу кезінде қақпақты жабық күйінде қалдыруға кеңес беріледі. Қақпақ дұрыс жабылмағанда нәтижесі талабыңыздан шықпауы мүмкін.*
- «МӘЗІР» батырмаға кезектеп басыңыз “БУДА ПІСІРУ” бағдарламаны таңдап алыңыз, сонымен, панелде бағдарламаның атауына сәйкес индикаторы жанады.
- Жыпылықтап тұрған таймерде уақыттың мәні көрсетіледі, осы режимге бекітілген уақыт режимі бойынша тағамды әзірлеу уақыты - 5 минут (су қайнағаннан кейін әзірлеу уақытының кері есебі басталады). Сонымен әзірлеудің уақыт диапазоны, тағам әзірлеудің рецептіне қарай 5 минуттан бастап 1 сағаттың аралығында өзгеруі мүмкін.
- Тағамды әзірлеуге қажетті уақытты орнату үшін “САҒАТ” және “МИНУТТАР ” батырмаларын қолданыңыз. Сонымен «САҒАТ» және «МИНУТТАР» батырманы қолданып, тағамды әзірлеуге қажетті уақытты орнатыңыз. Сағатты 1 сағаттық қадамымен орнатыңыз, ал минуттарды 1 минуттық қадамымен орнату қажет.
- Бағдарламаны іске қосу үшін «СТАРТ» батырмасына басыңыз. Содан кейін бір реттік дыбыстық сигнал естіліп «Старт» жарық индикаторы жанады.
- Сондай-ақ, «Жылыту» индикаторы жанады, бұл бағдарламаның жұмыс уақыты аяқталғаннан кейін, құрылғы автоматты түрде «ЖЫЛЫТУ» режиміне өткенің білдіреді. Бағдарламаның ЖЫЛЫТУ режиміне автоөтуін болдырдытпау үшін «СТАРТ» батырмасына қайтадан басыңыз, сонымен «Жылыту» индикаторы сөнеді.
- Дисплейде әзірлеу уақытының кері есебі көрінеді.  
Егер бағдарламаны уақытының кері есебі аяқталғанша өшіру қажет болса, «ЖЫЛЫТУ/БОЛДЫРМАУ» батырмасына басыңыз.  
Мультипісіргіш жұмыс уақыты аяқталғысымен дыбыстық сигнал шығарады. Құрылғы автоматты түрде жылыту режиміне өтеді, егер бұл режим бұрыннан жойылмаған болса.
- Температураны қолдау режимін өшіру үшін «ЖЫЛЫТУ/БОЛДЫРМАУ» батырмасына басыңыз, құралды өшіріңіз.

## «Сүтті ботқа» бағдарламасы

Бұл бағдарламасы сүт көжеселерді және ботқаларды әзірлеуге арналған.

- Құралды іске қосыңыз. Дисплейде мына - - - - символдар пайда болады.
- Қажетті қоспалардың барлығын рецептураға сәйкес, тостаққа салыңыз. «Құралды пайдалану» тарауын басшылыққа алыңыз.
- *Бұл режимде әзірлеу кезінде қақпақты жабық күйінде қалдыруға кеңес беріледі.*
- *Қақпақ дұрыс жабылмағанда нәтижесі талабыңыздан шықпауы мүмкін.*
- *Егер әзірлеу барысында сүтті тағам қайтты қайнаса, тостағанның ернеуінен сүт тасып кетпесін, оны болдырмау үшін құралдың қақпағын ашық күйінде қалдыруға қажет.*
- «МӘЗІР» батырмаға кезектеп басыңыз “СҮТТІ БОТҚА” бағдарламаны таңдап алыңыз, сонымен, панелде бағдарламаның атауына сәйкес индикаторы жанады.
- Жыпылықтап тұрған таймерде уақыттың мәні көрсетіледі, осы режимге бекітілген уақыт режимі бойынша тағамды әзірлеу уақыты – 1 сағат. Сонымен әзірлеудің уақыт диапазоны, тағам әзірлеудің рецептіне қарай 10 минуттан бастап 1 сағат 30 минуттың аралығында өзгеруі мүмкін.
- Тағамды әзірлеуге қажетті уақытты орнату үшін “САҒАТ” және “МИНУТТАР ” батырмаларын қолданыңыз. Сонымен «САҒАТ» және «МИНУТТАР» батырманы қолданып, тағамды әзірлеуге қажетті уақытты орнатыңыз. Сағатты 1 сағаттық қадамымен орнатыңыз, ал минуттарды 5 минуттық қадамымен орнату қажет.
- Бағдарламаны іске қосу үшін «СТАРТ» батырмасына басыңыз. Содан кейін бір реттік дыбыстық сигнал естіліп «Старт» жарық индикаторы жанады.
- Сондай-ақ, «Жылыту» индикаторы жанады, бұл бағдарламаның жұмыс уақыты аяқталғаннан кейін, құрылғы автоматты түрде «ЖЫЛЫТУ» режиміне өткенің білдіреді. Бағдарламаның ЖЫЛЫТУ режиміне автоөтуін болдырдытпау үшін «СТАРТ» батырмасына қайтадан басыңыз, сонымен «Жылыту» индикаторы сөнеді.
- Дисплейде әзірлеу уақытының кері есебі көрінеді.  
Егер бағдарламаны уақытының кері есебі аяқталғанша өшіру қажет болса, «ЖЫЛЫТУ/БОЛДЫРМАУ» батырмасына басыңыз.  
Мультипісіргіш жұмыс уақыты аяқталғысымен дыбыстық сигнал шығарады. Құрылғы автоматты түрде жылыту режиміне өтеді, егер бұл режим бұрыннан жойылмаған болса.
- Температураны қолдау режимін өшіру үшін «ЖЫЛЫТУ/БОЛДЫРМАУ» батырмасына басыңыз, құралды өшіріңіз.
- *«Сүтті ботқа» режимі үшін тағамды негізгі бағдарламадан кейін ЖЫЛЫТУ режимінде 15-20 минутқа қалдыруға кеңес беріледі.*

## «Жарма» бағдарламасы

*«Жарма» бағдарламасы жармадан пайдалы гарнирлер әзірлеуге арналған. Ұтымды температуралық параметрлер мен ыдыстың жан-жағынан бірқалыпты қызуы үгітіліп тұрған тамаша гарнир әзірлеуге мүмкіндік береді.*

- Құралды іске қосыңыз. Дисплейде мына - - - - символдар пайда болады.
- Қажетті қоспалардың барлығын рецептураға сәйкес, тостаққа салыңыз. «Құралды пайдалану» тарауын басшылыққа алыңыз.
- *Бұл режимде әзірлеу кезінде қақпақты жабық күйінде қалдыруға кеңес беріледі. Қақпақ дұрыс жабылмағанда нәтижесі талабыңыздан шықпауы мүмкін.*
- «МӘЗІР» батырмаға кезектеп басыңыз “ЖАРМА” бағдарламаны таңдап алыңыз, сонымен, панелде бағдарламаның атауына сәйкес индикаторы жанады.
- Жыпылықтап тұрған таймерде уақыттың мәні көрсетіледі, осы режимге бекітілген уақыт режимі бойынша тағамды әзірлеу уақыты – 40 минут. Сонымен әзірлеудің уақыт диапазоны, тағам әзірлеудің рецептіне қарай 20 минуттан бастап 2 сағаттың аралығында өзгеруі мүмкін.
- Тағамды әзірлеуге қажетті уақытты орнату үшін “САҒАТ” және “МИНУТТАР ” батырмаларын қолданыңыз. Сонымен «САҒАТ» және «МИНУТТАР» батырманы қолданып, тағамды әзірлеуге қажетті уақытты орнатыңыз. Сағатты 1 сағаттық қадамымен орнатыңыз, ал минуттарды 5 минуттық қадамымен орнату қажет.
- Бағдарламаны іске қосу үшін «СТАРТ» батырмасына басыңыз. Содан кейін бір реттік дыбыстық сигнал естіліп «Старт» жарық индикаторы жанады.
- Сондай-ақ, «Жылыту» индикаторы жанады, бұл бағдарламаның жұмыс уақыты аяқталғаннан кейін, құрылғы автоматты түрде «ЖЫЛЫТУ» режиміне өткенің білдіреді. Бағдарламаның ЖЫЛЫТУ режиміне автоөтуін болдырдытпау үшін «СТАРТ» батырмасына қайтадан басыңыз, сонымен «Жылыту» индикаторы сөнеді.
- Дисплейде әзірлеу уақытының кері есебі көрінеді. Бұл бағдарлама автоматтық болып табылады. Егер тағам белгілеп қойылған уақыттан ертерек әзірленсе ( тостағанның ішінде су мөлшерін қадағалауға болады), бағдарлама автоматты түрде әзірлеу процесін тоқтатады.
- Егер бағдарламаны уақытының кері есебі аяқталғанша өшіру қажет болса, «ЖЫЛЫТУ/БОЛДЫРМАУ» батырмасына басыңыз. Мультипісіргіш жұмыс уақыты аяқталғысымен дыбыстық сигнал шығарады. Құрылғы автоматты түрде жылыту режиміне өтеді, егер бұл режим бұрыннан жойылмаған болса.
- Температураны қолдау режимін өшіру үшін «ЖЫЛЫТУ/БОЛДЫРМАУ» батырмасына басыңыз, құралды өшіріңіз.
- *“Жарма” режимі үшін тағамды негізгі бағдарламадан кейін “Жылыту” режимінде 10-15 минутқа қалдыруға кеңес беріледі.*

## «Жылыту» режимі

*Жылыту бағдарламасы дайын тағамдарды жылытуға арналған.*

- Құралды іске қосыңыз. Дисплейде мына - - - - символдар пайда болады. Жылытуға қажетті тағамды тостағанға салыңыз. «Құралды пайдалану» тарауын басшылыққа алыңыз.
- *Бұл режимде әзірлеу кезінде қақпақты жабық күйінде қалдыруға кеңес беріледі. Қақпақ дұрыс жабылмағанда нәтижесі талабыңыздан шықпауы мүмкін.*
- «МӘЗІР» батырмаға кезектеп басыңыз “ЖЫЛЫТУ” бағдарламаны таңдап алыңыз, сонымен, панелде бағдарламаның атауына сәйкес индикаторы жанады.
- Жыпылықтап тұрған таймерде уақыттың мәні көрсетіледі, осы режимге бекітілген уақыт режимі бойынша тағамды әзірлеу уақыты – 20 минут. Сонымен әзірлеудің уақыт диапазоны, тағам әзірлеудің рецептіне қарай 10 минуттан бастап 1 сағаттың аралығында өзгеруі мүмкін.
- Тағамды әзірлеуге қажетті уақытты орнату үшін “САҒАТ” және “МИНУТТАР ” батырмаларын қолданыңыз. Сонымен «САҒАТ» және «МИНУТТАР» батырманы қолданып, тағамды әзірлеуге қажетті уақытты орнатыңыз. Сағатты 1 сағаттық қадамымен орнатыңыз, ал минуттарды 5 минуттық қадамымен орнату қажет.
- Бағдарламаны іске қосу үшін «СТАРТ» батырмасына басыңыз. Содан кейін бір реттік дыбыстық сигнал естіліп «Старт» жарық индикаторы жанады.
- Сондай-ақ, «Жылыту» индикаторы жанады, бұл бағдарламаның жұмыс уақыты аяқталғаннан кейін, құрылғы автоматты түрде «ЖЫЛЫТУ» режиміне өткенің білдіреді. Бағдарламаның ЖЫЛЫТУ режиміне автоөтуін болдырдытпау үшін «СТАРТ» батырмасына қайтадан басыңыз, сонымен «Жылыту» индикаторы сөнеді.
- Дисплейде әзірлеу уақытының кері есебі көрінеді.
- Егер бағдарламаны уақытының кері есебі аяқталғанша өшіру қажет болса, «ЖЫЛЫТУ/БОЛДЫРМАУ» батырмасына басыңыз. Мультипісіргіш жұмыс уақыты аяқталғысымен дыбыстық сигнал шығарады. Құрылғы автоматты түрде жылыту режиміне өтеді, егер бұл режим бұрыннан жойылмаған болса.
- Температураны қолдау режимін өшіру үшін «ЖЫЛЫТУ/БОЛДЫРМАУ» батырмасына басыңыз, құралды өшіріңіз.

**PMC 0513ADG** Мультипісіргіште тағамды әзірлеу үшін рецептілері туралы Сіз [www.polar.ru](http://www.polar.ru) сайтындағы «Мультипісіргіш құрылғыларда тағамды әзірлеу үшін рецептілері» тарауында таба аласыз.

## Тағам әзірлеу режимдерінің қысқаша кестесі

Әзірлеу режимі	Әзірлеу уақыты мен температурасы	«Кейінге қалдырылған старт» функциясын қолдану мүмкіндігі	Қақпақтың орналасуы бойынша кеңестер
Мультиаспаз	Бекітілген уақыт режимі бойынша: 5 минут. Уақытты реттеу: 5 минуттан бастап 12 сағатқа дейін, 5 минут қадамымен; Әзірлеу уақыт 5 минуттан бастап 45 минутқа дейін – 1 минут қадамымен; 45 минуттан бастап 1,5 сағатқа дейін – 5 минут қадамымен; 1,5 сағаттан 3 сағатқа дейін -10 минут қадамымен; 3 сағаттан бастап 12 сағатқа дейін – 20 минут қадамымен; Температураны реттеу: 35°C градустан бастап -160°C градусқа дейін, 5°C қадамымен. 110°C градустан бастап 160°C градусқа дейін - 10°C градус қадамымен.	Иә	Ашық немесе жабық, тағамына қарай
Пісірмелер	Бекітілген уақыт режимі бойынша: 1 сағат. Уақытты реттеу: 30 минуттан бастап 3.5 сағатқа дейін, 10 минут қадамымен.	Иә	Жабық
Сорпа	Бекітілген уақыт режимі бойынша: 1 сағат. Уақытты реттеу: 1 сағаттан бастап 4 сағатқа дейін, 10 минут қадамымен.	Иә	Жабық
Бұқтыру	Бекітілген уақыт режимі бойынша: 2 сағат. Уақытты реттеу: 30 минуттан бастап 8 сағатқа дейін, 30 минут қадамымен.	Иә	Жабық
Қуыру (t)	Бекітілген уақыт режимі бойынша: 15 минут. Уақытты реттеу: 5 минуттан бастап 1 сағатқа дейін, 5 минут қадамымен. Әзірлеу температурасы: 100°C градустан бастап -160°C градусқа дейін, 10°C градус қадамымен.	Иә	Ашық
Қыздырып пісіру	Бекітілген уақыт режимі бойынша: 30 минут. Уақытты реттеу: 10 минуттан бастап 2,5 сағатқа дейін, 5 минут қадамымен.	Иә	Жабық
Паста	Бекітілген уақыт режимі бойынша: 8 минут. Уақытты реттеу: 8 минуттан бастап 20 минутқа дейін, 1 минут қадамымен.	Иә	Су қайнағанға дейін жабық, содан кейін ашық күйде болу тиіс.



Қайнатпа	Бекітілген уақыт режимі бойынша: 1 сағат. Уақытты реттеу: 30 минуттан бастап 4 сағатқа дейін, 10 минут қадамымен.	Иә	Жабық
Буда пісіру	Бекітілген уақыт режимі бойынша: 5 минут Уақытты реттеу: 5 минуттан бастап 1 сағатқа дейін, 1 минут қадамымен.	Иә	Жабық
Сүтті ботқа	Бекітілген уақыт режимі бойынша: 1 сағат . Уақытты реттеу: 10 минуттан бастап 1 сағат 30 минутқа дейін, 5 минут қадамымен.	Иә	Жабық
Жарма	Бекітілген уақыт режимі бойынша: 40 минут. Уақытты реттеу: 20 минуттан бастап 2 сағатқа дейін, 5 минут қадамымен.	Иә	Жабық
Жылыту	Бекітілген уақыт режимі бойынша: 20 минут. Уақытты реттеу: 10 минуттан бастап 1 сғатқа дейін, 5 минут қадамымен.	Иә	Жабық

### «КЕЙІНГЕ ҚАЛДЫРЫЛҒАН СТАРТ» режимі

*«КЕЙІНГЕ ҚАЛДЫРЫЛҒАН СТАРТ» режимі тағамды қажет уақытына әзірлеуге мүмкіндік береді. Алайда, тағамның қоспаларында тез бұзылатын өнімдер болса, стартты ұзақ уақытқа созып алмаңыз.*

- «Кейінге қалдырылған старт» режимі барлық бағдарламалары үшін қолжетімді.
- Режимді активтеу үшін «МӘЗІР» батырмасын қолданып, әзірлеу бағдарламаны таңдаңыз, сонымен, уақыттық және температуралық параметрлерді орнатыңыз, содан кейін, «КЕЙІНГЕ ҚАЛДЫРЫЛҒАН СТАРТ» батырманы басыңыз, сол кезде «Кейінге қалдырылған старт» индикаторы жанады.
- Сонымен «САҒАТ» және «МИНУТТАР» батырманы қолданып, тағам қай уақытқа қарай дайын болу қажет, өзіңіз қалаған уақытты орнатыңыз.
- «СТАРТ» батырмасына басыңыз. Бағдарлама көзделген уақытына асатын қосымша орнатылған уақытты есептей бастайды, сонымен, тағамды қажет уақытына әзірлеуге болатындай бекітілген бағдарламаны іске қосады.

*Ескертпе: Уақыттың кері санауы «Буда пісіру», «Паста», «Қуыру» режимдерінде жұмыс температурасына жеткен сәтте қосылады, себебі тағам «Кейінге қалдырылған старт» режимі бойынша белгілеп қойылған уақыттан ертерек немесе кейінірек әзірлену мүмкін ( тостақ қай мөлшеріне дейін толтырылған, соған байланысты).*

*Тағамды әзірлеу процессі автоматтық «Жарма» бағдарламасы бойынша КЕЙІНГЕ ҚАЛДЫРЫЛҒАН СТАРТ режимі үшін белгілеп қойылған уақыттан ертерек аяқталу мүмкін.*

## Құралды тазарту және күту

- Тағам әзірлеп болғаннан кейін әрдайым мультипісіргішті тағамның қалдықтарын алып, тастаңыз да ластанудан тазартыңыз.
- Әрдайым, тағам әзірлеп болғаннан кейін алынбалы қақпақты губканы пайдалана отырып, бейтарап сабынды суда жууға кеңес беріледі.



- *Внутренняя часть крышки* – қақпақтың ішкі жағы, *Внутренняя чаша* – ішкі тостаған
- Мультипісіргіштің ластанған жерін тазарту үшін метал сымы бар қылшақтарды және еріткіштерді қолданбаңыз.
- Егер тағамның қалдығы кастрюльге жабысып қалса, жуардың алдында суға матырып қойыңыз. Ішкі ыдысты сүртіңіз.
- Құралдың сыртқы қабатын суға батырмаңыз. Сыртқы қабаты тазарту үшін ылғал жұмсақ губканы немесе шүберекті пайдаланыңыз.
- Керамикалық жабыны бар ішкі ыдысын және тұғырық- буда пісіргішті ыдысын жуатын машинада жууға болады. Ыдыс жуатын машинада жуған кезде, ішкі кастрюльдің ыдыс жуатын машинаның құрамдас бөлшектеріне зақымданбауын қадағалаңыз.
- Бу шығаратын қақпақшаны қақпақтың ішкі жағынан алып шығару үшін, оны сағат тіліне қарсы бұраныз. Оның сыртқы жақтағы бөлігі бұралып айналуын болдырмау үшін оң қолмен сыртынан ұстап тұрыңыз, сол қолмен бұрап шығарыңыз.
- После каждого приготовления необходимо снять и опустошить конденсаторприемник, расположенный на задней стенке прибора. Промойте, просушите его и установите на место.
- Әр әзірлеу біткен сайын конденсатты жинауға арналған алынбалы контейнерді құралдан шығарып, босату қажет.

### Мультипісіргіштің ішкі ыдысын пайдалану кезіндегі сақтық шаралары

- Араластыру үшін тек қана ағаш қасықты немесе құралмен жинақта болатын арнайы пластмасса қасықты пайдаланыңыз.
- Кастрюльге сіркесу құймаңыз, бұл жабынды бүлдіруі мүмкін.
- Біраз уақыт өткеннен кейін кастрюльдің сумен және жуғыш заттармен жанасуына байланысты, түсі өзгеруі мүмкін. Бұл қалыпты құбылыс және мультипісіргішті еш алаңдамай әрі қарай пайдалана беруге болады.
- Тазарту үшін абразивті заттарды ҚОЛДАНБАҢЫЗ.

#### **Назар аударыңыз:**

Пайдалану мерзімі аяқталғаннан кейін электр құралын әдеттегі тұрмыстық қалдықтармен бірге лақтырмай, жоятын ресми пунктке

## Егер қиындық туындаса.

Қиындық	Себебі	Жою тәсілі
Жұмыс индикаторы жанбайды, қыздыратын элемент жұмыс істемейді.	1. Электр қоректендіргішінде ақау бар. 2. Электр тақтасы немесе контактілерде ақау бар.	Құралдың желіге қосылғанын тексеріңіз. Көмек үшін авторланған қызмет көрсету орталығымен хабарласыңыз.
Индикатор жанады, қыздыратын элемент жұмыс істемейді.	Электр тақтасы немесе жалғасу контактілерде ақау бар.	Көмек үшін авторланған қызмет көрсету орталығына барыңыз.
Тағам тым ұзақ әзірленуде.	1. Желіден қоректендіру жоқ .	Құралдың желіге қосылғанын тексеріңіз.
	2. Қыздыратын элементтің ақауы бар.	Көмек үшін авторланған қызмет көрсету орталығына барыңыз.
	3. Мультипісіргіштің ішкі ыдысы қисық орнатылған.	Ішкі ыдысты тексеріңіз, оның дұрыс орнатылғанына көз жеткізіңіз.
	4. Қыздыратын пластина мен кастрөлдің арасында бөгде зат бар.	Бөгде затты алып тастаңыз .
Дисплейде қателер коды көрінеді E1, E2, E3, E4	Электрмен қоректендіру тақтасымен қиындық	Көмек үшін авторланған қызмет көрсету орталығына барыңыз

## Техникалық сипаттамасы

РМС – Polaris сауда белгісінің тұрмыстық электрлік мультіпісіргіші

Кернеуі: 220 – 240 В

Жиілігі: ~50 Гц

Қуаттылығы: 860 Вт

Ыдыстың жалпы көлемі: 5 л

**Ескертпе:** Өзгерістер мен жетілдіруді енгізудің ұдайы үрдісінің орын алуынан, нұсқаулық пен бұйымның арасында қандай да бір айырмашылық байқалуы мүмкін. Өндіруші, тұтынушының бұған назар аударатынына үлкен үміт артады.

## Сертификаттау туралы ақпарат

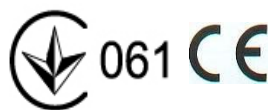
Құрал РФ нормативті құжаттарына сәйкестікке сертификатталған.

Сәйкестік Сертификаты № TC RU C-US.A116.B.00334 Серия нөмірі RU № 0067355

Қолданылу мерзімі бер 17.12.2013 дейін 16.12.2018.

Берілген: Өнімді сертификаттау органы общества с ограниченной ответственностью “Гарант Плюс”

Адрес: 121170, г. Москва, Кутузовский пр-кт, д. 36, стр. 3



**Бұйымның есептік жарамдылық мерзімі:**

**- 3 жыл.**

**Кепілдік мерзімі:** сатып алған күннен бастап

**- 1 жыл.**

**Ішкі тостаққа (кастрөлге) берілетін кепілдік мерзімі:** сатып алған күннен бастап

**- 6 ай.**

**Өндіруші:**

TEXTON CORPORATION LLC - «ТЕКСТОН КОРПОРЕЙШН» ЖШҚ

1313 N. Market Street, Suite 5100, Wilmington, State of Delaware 19801, United States of America

1313 Н. Маркет Стрит, Помещение 5100, Уилмингтон, Штат Делавэр 19801, Соединенные Штаты

Америки

## КЕПІЛДІК МІНДЕТТЕМЕ

**Бұйым: Тұрмыстық электрлі мультитісіргіш**

**Моделі: PMC 0513ADG**

Бұл кепілдік әрекеттегі заңдылықпен бекітілген тұтынушының құқығына қосымша ретінде өндірушімен берілген, және тұтынушының құқығын еш шектемейді.

Бұл кепілдік бұйымды сатып алған күннен 12 ай бойына әрекетте болады, және материалдар мен жұмыс істеуіне байланысты ақаулар табылған жағдайда кепілдік қызмет көрсетуді білдіреді. Бұл жағдайда тұтынушы басқасын қоса алғанда, бұйымды тегін жөндеуге құқықты. Бұл кепілдік келесі шарттарды сақтағанда, жарамды:

1. Кепілдік міндеттеме «Texton Corporation LLC» компаниясы шығаратын барлық үлгілерге, кепілдік қызмет көрсетілетін елдердің барлығында жарамды (сатып алған жеріне қарамастан).
2. Бұйым тек қана тұрмыстық қажеттіліктерге пайдалану үшін сатып алынуы тиіс. Бұйым пайдалану бойынша нұсқаулыққа, қауіпсіздік бойынша ережелер мен талаптарды сақтай отырып, пайдаланылуы тиіс.
3. Өндірушінің міндеттемесін осы кепілдік бойынша сатушылар – өндірушінің уәкілетті дилерлері және ресми қызмет көрсететін (қызмет көрсету) орталықтар орындайды. Бұл кепілдік өндіруші құзырлық бермеген сатушылардан сатып алынған бұйымдарға таралмайды, олар тұтынушы алдында заңға сәйкес, өздігінен жауап береді.
4. Бұл кепілдік келесі жәйттердің нәтижесінде пайда болған ақауларды жөндеуге таралмайды:
  - Химиялық, механикалық немесе өзге де әсер етулер, бөгде заттардың бұйымның ішіне түсіп кетуі;
  - Бұйымды тікелей мақсаты бойынша емес, дұрыс пайдаланбағанда, жинаққа кірмейтін, қосымша аксессуарларды пайдаланғанда, сондай-ақ, бұйымды техника қауіпсіздігі ережелері мен талаптарын бұза отырып, орнатқанда және пайдаланғанда;
  - Жарамдылық мерзімі шектеулі әрлеу бөлшектері, шам, батареялар, қорғаныс экрандары, қоқыс жинақтауыштар, белдіктер, қылшақтар тозғанда;
  - Авторланған қызмет көрсету орталықтар болып табылмайтын\*, тұлғалар немесе фирмалар өндірген бұйымдардың жөндеуі;
5. Осы талонның түпнұсқасымен, сатушы берген тауарлы чектің түпнұсқасымен және ақау табылған бұйыммен бірге көрсеткенде ғана жарамды болмақ.
6. Бұл кепілдік тек қана жеке тұрмыстық қажеттілік үшін пайдаланылатын бұйымдарға ғана жарамды, және коммерциялық, өнеркәсіптік немесе кәсіби мақсатта қолданылатын бұйымдарға таралмайды.

POLARIS бұйымдарына кепілдік қызмет көрсету мәселелері бойынша Өзіңіздің жергілікті POLARIS ресми сатушыңызға хабарласыңыз.

\* Авторланған қызмет көрсету орталықтардың мекен-жайлары Компания сайтында: [www.polar.ru](http://www.polar.ru)

